

# BELANGRIK OM TE WEET

**Main Street 1549 (Pty) Ltd**

**Voorgestelde Opname Aktiwiteite in**

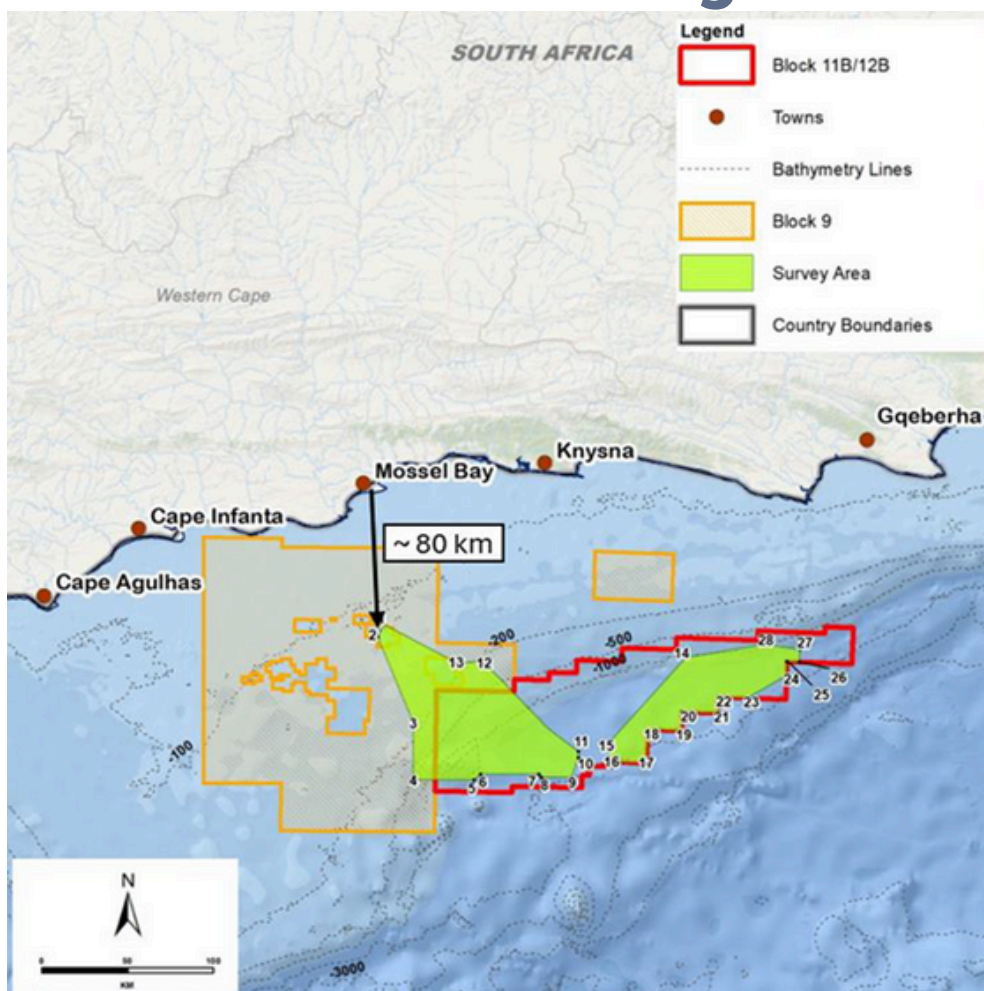
**Blokke 9 en 11B/12B**

**Suidkus, Suid-Afrika**

**Berei jou kommentaar oor die Konsep**  
**Omvangsbepalingsverslag voor teen**

**Donderdag, 3 April 2025**

## Area van Belang



*Figuur 1: Kaart van die voorgestelde opname gebiede langs the kus van Suid-Afrika. Bron: 3 Maart 2025 Konsep Omvangsbepalingsverslag, Anneks D2.*

**Main Street 1549 (Pty) Ltd ("Main Street") stel opname aktiwiteite in Lisensieblokke 9 en 11B/12B, geleë langs die suidkus van Suid-Afrika, voor. Hierdie opnames is deel van die verkenning en potensiële ontwikkeling van olie en gas in die Outeniqua gebied.**

Natuurlike gas is by die Brulpadda- en Luiperd-putte in Blokke 11B/12B ontdek. Die vennote wat saam onderneem het om hierdie hulpbronne te ontwikkel, het destyds die proses begin om 'n Produksiereg ("PR"), 12/4/013 PR, en die nodige Omgewingsmagtiging ("OM") te verkry. Dit is gelei deur TotalEnergies EP South Africa ("TEEPSA"), wat 'n proses van omgewings- en sosiale impakevaluering ("OSI") laat doen het. Hierdie proses het openbare deelname ingesluit wat in 2022 en 2023 uitgevoer is.

Die oorspronklike vennote het TEEPSA, QatarEnergy, Canadian Natural Resources International (South Africa) Limited en Main Street ingesluit. TEEPSA, QatarEnergy en Canadian Natural Resources het sedertdien heeltemal aan die Blok 11B/12B-projek onttrek.

## Nuwe

Verkenning-  
reghouer

**Main Street hou tans die Verkenningsreg 12/3/067 oor Blok 11B/12B en lei die projek nadat die ander maatskappye onttrek het. Main Street beplan om 'afgeskaalde en nie-indringende' opnames in Blok 11B/12B en die aangrensende Blok 9 te doen. Blok 9 word deur PetroSA onder Verkenningsreg 12/4/061 gehou.**

Die opnamegebied is aan die suidkus geleë en strek tussen Mosselbaai en Gqeberha. Dit dek dele van twee blokke in die see bekend as Blokke 9 en 11B/12B. Dit begin 65 km van die kus af op sy naaste punt, sowat 80 km vanaf Mosselbaai en beslaan 8 620 km<sup>2</sup> van die oseaan, met waterdieptes van 100 m tot 2 200 m. Beplande aktiwiteite sluit die kartering van die seabodem, die insameling van monsters en die meting van seetoestande in.

**Kaapstad**  **Mosselbaai**  **Gqeberha** 





Kusdorpe en nedersettings, soos Mosselbaai, Knysna en Gqeberha, kan geraak word.

## Opnames en ander voorgestelde aktiwiteite

### Wat is opnames?

Opnames in olie- en gasverkenning ter see behels die bestudering van die seabodem om potensiële olie- en gasreserwes op te spoor. Hierdie opnames gebruik klankgolwe om beelde van die seabodem te produseer.



Figuur 2: 'n Voorbeeld van 'n opnamevaartuig wat gebruik maak om monsters van die seabodem te neem. Bron: Fugro, 2022.

Die opnames het ten doel om die weer en oseaan kondisies sowel as die bodem van die see, geotegniese en geofisiese toestande in die gebied te evalueer. Dit word gedoen om die ontwerp van potensiële toekomstige produksie-infrastruktuur soos putte, pypleidings en ondersee fasiliteite in te lig.



## Voorgestelde opname aktiviteite sluit in:

### Kartering van die seabodem



Deur bepalinge van hoe diep die see is en sonaropnames word die seabodem gekarteer. Dit word gedoen om onderwater heuwels, valleie en rotse te identifiseer. 'n Skip gebruik spesiale toerusting om klankgolwe na die seabodem te stuur. Die weerkaatsende klankgolwe word opgeneem om kaarte van die bodem van die see te skep.

### Versamel seabodemmonsters



Monsters van die seabodem word versamel en die toestande van die see soos golwe, strome en temperatuur word gemeet. 'n Skip gebruik gereedskap om sedimentmonsters te versamel.

Dan word instrumente in die water geplaas om meer data aan te teken.

### Gebruik van onderwaterrobotte



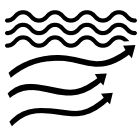
Afstandbeheerde voertuie of robotte word gebruik om foto's en video's van die seabodem te neem.

### Omgewingsbasislynopnames



Omgewingsopnames word gebruik om die see-omgewing te bestudeer. 'n Skip versamel water, sedimente en seelewe monsters en gebruik sensors om dinge soos waterkwaliteit en temperatuur te meet. Dit help om die gesondheid van die see te verstaan voordat enige werk begin.

### Oseaanklimaatopnames



Opnames van die weer en oseaan kondisies versamel data oor die mariene omgewing, insluitend meteorologiese en oseaanografiese toestande. Hierdie opnames sal golfhoogtes, golfperiodes, getystrome, seewatertemperature, windspoed en rigtings meet.

### Opnamevaartuig-uitsluitingsone



'n Opnamevaartuig-uitsluitingsone van 500 m<sup>2</sup> rondom die opnameskip word ingestel. Tydens opnames is hierdie area buite perke vir ander bote, insluitend vissersbote. Dit word ingestel om 'n 'no-go area' te skep sodat die opnames sonder onderbreking gedoen kan word.



# TYDLYN VAN GEBEURE

## VERKENNINGS-REG

Main Street besit 'n Verkenningsreg oor Blok 11B/12B.

## DIE OMGEWINGSIMPAKBEPALINGSPROSES

### OMVANGS-BEPALINGSFASE:

Hierdie fase het ten doel om uiteen te sit wat in die Omgewingsimpakstudie (OIS) geëvalueer moet word, hoe om die evaluering te benader en watter inligting nodig mag wees om die waarskynlike impak van die aktiwiteite te identifiseer. Hierdie inligting word in 'n konsep Omvangsbepalingsverslag geplaas.

**OPENBARE KOMMENTAAR:** Die publiek word die geleentheid gebied om kommentaar te lewer op die konsep Omvangsbepalingsverslag.

### Ons is hier

### FINALE OMVANGSBEPALINGSVERSLAG GEPUBLISEER:

Dit sluit alle kommentaar wat op die konsep Omvangsbepalingsverslag ontvang is in en word vir goedkeuring voorgelê

SLR Consulting (South Africa) is aangestel as die Omgewingsevalueringspraktisyn om die evalueringsproses uit te voer.

## WAT VOLGENDE?

Sodra die Omvangsbepalingsverslag aanvaar is, sal alle geregistreerde Belanghebbende en Geaffekteerde Partye binne 14 dae vanaf die datum van die besluit van die uitslag en die redes vir die besluit in kennis gestel word. Indien die Omvangsbepalingsverslag aanvaar word, sal die projek oorgaan na die OIS-fase.

### OIS-FASE

Spesialisstudies: die Omgewingsevalueringspraktisyn (SLR Consulting) sal 'n OIS en spesialisstudies onderneem.  
Publieke kommentaar: B&GPe sal nog 'n geleentheid kry om kommentaar te lewer op die konsep OIS-verslag.  
Finale OIS-verslag gepubliseer: Dit sluit alle kommentaar wat op die konsep OIS-verslag ontvang is in. Dit word aan PASA voorgelê vir oorweging en hersiening.

PASA-aanbeveling: Na sy hersiening sal PASA 'n aanbeveling aan die DMHE gee oor of Omgewingsmagtiging toegestaan of geweier moet word.

### OMGEWINGSMAGTIGING

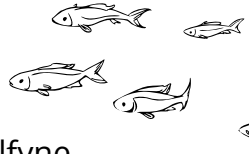
Dit word van die DMHE verkry en, indien uitgeryk, sal dit Main Street toelaat om voort te gaan met hul opnames.  
APPEL: Nadat die DMHE sy besluit uitgereik het, sal alle B&GPe wat op die projekdatabasis geregistreer is, binne 14 dae na die datum van die besluit van die uitslag van die aansoek en die redes vir die besluit in kennis gestel word.

Indien iemand nie saamstem met die besluit wat deur die DMHE geneem is nie, kan 'n appèl teen die besluit binne 20 dae vanaf die datum waarop die besluit aan B&GPe gekommunikeer is, by die Departement van Bosbou, Visserye en Omgewing (DBVO) ingedien word.





# POTENSIËLE IMPAK VAN OLIE- EN GAS-VERKENNING



## IMPAK OP VISSE EN SEEDIERE

Olie- en gasverkenning kan die seelewe versteur, insluitend visse, walvisse, dolfyne en seevoëls, en kan gevestigde broeiplekke benadeel. Die gebied is deel van die trekroetes vir diere soos tuna, snawelvisse, haaie en walvisse. Ander diere wat deur die gebied beweeg, is langvinwalvisse, gewone dolfyne, spermwalvisse, boggelrugwalvisse en suidelike walvisse. Die area is ook 'n tuiste vir sekere seevoëls en die eilande waar hulle broei.

## IMPAK OP MENSE SE LEWENSBESTAAN

Die streek ervaar baie hoë vlakke van werkloosheid en armoede. Die belangrikste ekonomiese aktiwiteite aan die kus is visvang, toerisme en vragstreeplekverkeer. Visvang, insluitend kommersiële, kleinskaalse en ontspanningsvisserye, verskaf werk, maniere om 'n bestaan te maak en voorsien voedsel aan gemeenskappe in die gebied. As deel van die Tuinroete is die streek 'n gewilde plaaslike en internasionale toeristebestemming, ook vir vaartuie. As gevolg van sy sleutelliging stop duisende vragstreepleke by hawens in die streek vir hervulling, instandhouding en herstelwerk. Hierdie aktiwiteite bied aansienlike geleenthede aan plaaslike gemeenskappe in verskeie sektore in die streek. Die opname-aktiwiteite kan direkte impakte op hierdie sektore hê as die seediere en -aktiwiteite versteur word.

Die opname-aktiwiteite sal waarskynlik ook nie lei tot verhoogde werksgeleenthede vir plaaslike mense naby die projekterrein nie. Alhoewel hierdie werk gekoppel is aan toekomstige olie- en gasaktiwiteite, is die huidige fase van die projek korttermyn en sal slegs 'n paar plaaslike werk- en sakegeleenthede geskep word. Boonop is dit is waarskynlik dat slegs 'n paar werksgeleenthede vir hoogs geskoolde mense geskep sal word.

## GERAAS EN WATERBESOEDELING

Die opnameskepe kan geraas onderwater veroorsaak wat seelewe tydelik kan beïnvloed. Die projek sal 'n logistieke basis by die hawe van Kaapstad, Mosselbaai of Gqeberha hê, wat moontlik meer skeepsverkeer sal veroorsaak. Die area van belang self kan ook 'n terrein van bykomende geraas en waterbesoedeling wees. Die aktiwiteite sal die afvoer en storting van vloeistowwe soos gryswater, behandelde rioolwater en enjinwater insluit wat 'n verwoestende impak op die plaaslike omgewing kan hê

## OORWEGINGS OOR KLIMAATSVERANDERING

Die voorgestelde opname-aktiwiteite kan plaaslike luggehalte beïnvloed deur die beweging van skepe en bote, wat kweekhuiskasse soos swaweloksied, stikstofoksied, koolstofdiksied en koolstofmonoksied, in die lug vrystel. Sommige van die kweekhuiskasse kan ook bydra tot aardverwarming en die gevolge van globale klimaatsverandering.



## IMPAK OP KULTUUR EN ERFENIS

In enige area wat aan die kus geleë is of waar mense van die see gebruik maak, is dit nodig om kulturele erfenis in ag te neem, aangesien sulke areas spirituele betekenis vir plaaslike gemeenskappe kan inhou. Gemeenskapslede in die projekgebied beskryf die water wat daar gevind word as 'lewende' waters. Daar word geglo dat hierdie lewende waters 'n kritieke rol speel in die spirituele- en gesondheids- welstand van vir veral Inheemse groepe.

Sleutelbevindinge van die studie wat vir die Blok 11B/12B Produksiereg-OIS in 2023 gedoen is, is soos volg:

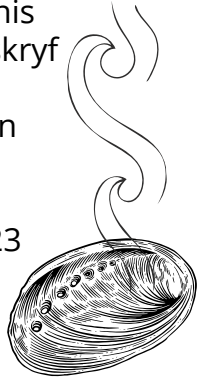
1. Daar is 'n groot verbinding tussen land en see aan die suid-Kaapse kus;
2. Daar is kulturele erfenis sigbaar in die lewens van kleinskaalse vissers en hul gesinne;
3. 'n Rassedinamika in die Suid-Kaapse kugemeenskappe maak dit moeilik vir plaaslike gemeenskappe om toegang tot die see en ander verwante kulturele gebiede te kry, al bestaan apartheidswetgewing nie meer nie.

Opnameaktiwiteite, soos dié in Blokke 9 en 11B/12B, kan beduidende impakte op gemeenskapserfenis en maatskaplike welstand hê, veral vir kugemeenskappe in die area.

## WAAROM OM NA TE DINK

**Opnameprojekte kan 'n direkte of indirekte uitwerking op gemeenskappe hê. Dit is belangrik om na te dink oor hoe hierdie projek 'n impak op jou en jou gemeenskap sal hê. Dink hieroor na:**

- Hoe sal hierdie projek my lewensbestaan beïnvloed?
- Sal ek toegang tot die strand en see kan kry soos voorheen?
- Sal die projekaktiwiteit beïnvloed hoe visse deur die gebied beweeg, en sal dit ons vissersgemeenskap beïnvloed?
- Hengel ek gewoonlik in of reis ek deur die projekarea?
- Watter effek sal 'n verandering in die beweging van vis op ons vissersgemeenskap hê?
- Sal die projek werksgeleenthede vir plaaslike mense verskaf?
- Hoe sal hierdie projek my kulturele en spirituele praktyke beïnvloed?
- Word my voorouers of erfenisareas deur die projek geraak?



# RAAK BETROKKE

## Hoekom moet ek betrokke raak?

Die voorgestelde projek en opname-aktiwiteite sal gemeenskappe langs die suidelike kuslyn beïnvloed, en diegene raak wat op die see staatmaak vir hul lewensbestaan. Jou insette is baie belangrik om te verseker dat die projek die behoeftes en bekommernisse van almal wat geraak kan word, in ag neem.

**\*Onthou! Selfs al woon jy nie naby die area van belang nie, kan jy steeds betrokke raak.**

## Hoe om betrokke te raak



**Versamel inligting in:**

Lees die Konsep Omvangsbepalingsverslag en ander projek dokumente op SLR se webtuiste: <https://www.slrconsulting.com/public-documents/11b12bsurveys/>

Of

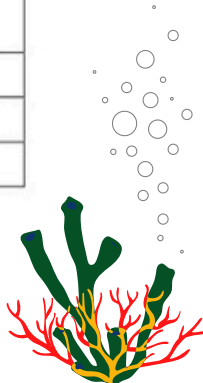
Besoek die "data-free" webtuiste: <https://slrpublicdocs.datafree.co/public-documents/11b12bsurveys/>

Of

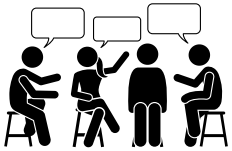
Jy kan die nie-tegniese opsomming - wat beskikbaar is in Engels, Afrikaans en isiXhosa - as harde kopieë of oudiolêer by die volgende plekke kry:

Location	Name of Facility	Physical Address
<b>Full Report and Non-Technical Summary are available at:</b>		
Mossel Bay	Kwanonqaba Library	Adriaan Street, Asla Park, Kwanonqaba
Knysna	Knysna Tourism Offices	40 Main Road, Knysna Central
Plettenberg Bay	Plettenberg Bay Public Library	Shop 29, Mervills Shopping Centre, Sewell Street
St. Francis Bay	St. Francis Tourism & Municipal Offices	Municipal Offices
<b>Non-Technical Summary is available at:</b>		
Stilbaai	Still Bay Library	Main Road, Still Bay
Mossel Bay	Mossel Bay Library	4th Floor Montagu Building , 99 Marsh St, Mossel Bay Central
Mossel Bay	Transnet Port of Mossel Bay	55 Bland Street, Mossel Bay, Main Port Administration Building, 2nd Floor
George	George Public Library	4 Caledon St, Campher's Drift
Jeffreys Bay	Jeffreys Bay Public Library	43 Diaz Rd
Gqeberha	Newtown Park Library	Hurd Street, Newtown Park

Bron: Konsep Omvangsbepalingsverslag, 3 Maart 2025







## Woon Openbare Deelname Opedae en Vergaderings by

Die tabel hieronder is die skedule van alle openbare deelname ope dae en vergaderings. Kyk uit vir die besonderhede van jou plaaslike vergadering.

### Registreer om deel te neem

Registrasie word vereis om Openbare Deelname Opedae by te woon.

Gebruik hierdie skakel: <https://forms.office.com/e/ECpD2ZLTU2> om te registreer om enige van die openbare vergaderings wat hieronder gelys is by te woon.

Dorp	Plek	Datum & tyd
1. Mosselbaai	D'Almeida Gemeenskapsaal	<b>10 Maart 2025</b> 15:00-19:00
2. George	Conville Gemeenskapsaal	<b>11 Maart 2025</b> 15:00-19:00
3. Knysna	Hornlee Gemeenskapsaal	<b>12 Maart 2025</b> 15:00-19:00
4. Plettenbergbaai	New Horizons Gemeenskapsaal	<b>13 Maart 2025</b> 15:00-19:00
5. Storms River Village	Tsitsikamma Village Inn	<b>14 Maart 2025</b> 15:00-19:00
6. Kareedouw	Kagiso Heights Saal	<b>15 Maart 2025</b> 10:00-13:00
7. Jeffreysbaai	Pellsrus Gemeenskapsaal	<b>17 Maart 2025</b> 15:00-19:00
8. St Francisbaai	Sea Vista Gemeenskapsaal	<b>18 Maart 2025</b> 15:00-19:00

Bron: Konsep Omvangsbepalingsverslag, 3 Maart 2025.





## Woon Virtuele Publieke Vergaderings By

'n Virtuele publieke vergadering, via 'n aanlyn platform (MS TEAMS), sal op 20 Maart 2025, 09h00-12h00 gehou word.

Om te registreer om die aanlyn vergadering by te woon en om verdere besonderhede te bekom, besoek hierdie skakel en voltooi die vorm:

<https://forms.office.com/pages/responsepage.aspx?id=U-ycEHeo60KT6Ln1woK6OF-xy3CxpV1Ptm9CfE0o141UQktKUjM0QzRNRfdUTIY1U1JKM1pMQ!gyQS4u&route=shorturl>

**\*Let asseblief op! Slegs mense wat geregistreer het vir die aanlyn vergadering sal kan deelneem.**

Registreer as 'n B&GP om inligting oor die projek te ontvang:



**E-pos:** [11b12bsurveys@slrconsulting.com](mailto:11b12bsurveys@slrconsulting.com) of



**SMS/WhatsApp:** 071 586 5881 of



**Telefoon:** 021 461 1118/9

Dien Jou Kommentaar In: Berei jou kommentaar voor en dien dit teen **3 April 2025** in.

Kommentaar kan per e-pos, SMS, WhatsApp of pos ingedien word:



**E-pos:** [11b12bsurveys@slrconsulting.com](mailto:11b12bsurveys@slrconsulting.com)



**Telefoon:** (021) 461 1118/9



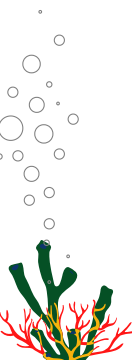
**SMS/WhatsApp:** 071 586 5881



**Pos:** Project Team SLR Consulting  
5th Floor, Grove Exchange  
Claremont  
Cape Town  
7700

Geskrewe kommentaar moet jou naam, kontakbesonderhede en enige affiliasie/ organisasie/ gemeenskap of belang by die projek insluit.

Sodra dit ingedien is, monitor terugvoer oor jou kommentaar. Alle kommentaar wat ontvang word, moet geïnkorporeer en daarop gereageer word in 'n Kommentaar en Antwoorde-verslag, wat by die finale Omvangsbepalingsverslag aangeheg sal word.



# HOE OM JOU KOMMENTAAR TE STRUKTUREER

Daar is geen spesifieke manier van hoe jy jou opmerking moet struktureer nie. Hieronder is 'n voorbeeld van hoe jy jou opmerking kan struktureer.

## 1. Wie is jy?

- Hoekom is die projek belangrik vir jou?
- Namens wie tree jy op?

## 2. Wat is fout met die konsep Basiese Omvangsbepalingsverslag?

- Wat is nie duidelik nie of wat ontbreek?
- Wat vereis verdere ondersoek?

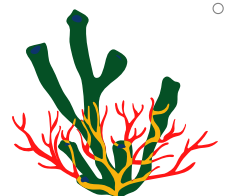
## 3. Groepeer jou bekommernisse

- Beskryf een bekommernis per paragraaf
- Gee elke paragraaf 'n opskrif
- Stel jou sterkste argument/hoofsaak eerste

## 4. Wees spesifiek en vermy veralgemening

- Gebruik feite so ver as moontlik
- Verwys na die bronne wat jy gebruik
- Emosies is aanvaarbaar

## 5. Sluit af deur te sê wat jy wil hê



**Sien 'n voorbeeld hieronder:**

## EXAMPLE SUBMISSION

**Submitted by:** Mossel Bay Voorbeeld Community  
**Represented by:** Ms. Eggy van Beispiel (Community Leader)  
**Address:** 12 Trompies Road, Mossel Bay, 6506  
**Date:** 1 April 2025

**To: SLR Consulting (South Africa) Proprietary Limited**  
 5th Floor, Grove Exchange  
 Claremont  
 Cape Town  
 7700

### SUBMISSION ON PROPOSED SURVEY ACTIVITIES IN BLOCKS 9 AND 11B/12B, SOUTH AFRICA, DRAFT SCOPING REPORT COMPLIED BY SLR

#### Introduction

We, the Mossel Bay Voorbeeld Community are a historically and culturally significant group that has relied on the ocean for generations in the Outeniqua area. Our community, comprising approximately 500 families, depends on fishing for livelihoods, cultural practices, and spiritual connection to the sea. The ocean is not just a resource for us, it is central to our identity, heritage, and way of life. We are deeply concerned about the proposed seismic surveys in Blocks 9 and 11B/12B and their potential impacts on our community.

#### General Comments

We strongly oppose the proposed survey activities without further, meaningful consultation with our community. The potential impacts on our livelihoods, heritage, spirituality, and marine life are too great to ignore. We call for a thorough assessment of these impacts and the development of clear mitigation measures before any activities proceed. Our community must be included in decision-making processes to ensure that our rights and traditions are respected.

#### Main Concerns

Our primary concerns with the project include the potential disruption of marine life, which could severely impact fish populations and, in turn, our livelihoods. During the public consultations, these concerns were not adequately addressed. We were not provided with clear, actionable plans to mitigate the impacts on marine ecosystems or our fishing activities.

#### Impact on Livelihood and Community

Fishing is the backbone of our community. If fish populations are disturbed or displaced by seismic surveys, our ability to catch fish will be directly affected. This will lead to economic hardship for our families, many of whom already struggle to make ends meet. The project threatens not only our income but also our food security, as many of us rely on fish as a primary source of nutrition.

#### Access to the Beach and Ocean

We are concerned that the project may restrict our access to the beach and ocean, either directly or indirectly. If marine life is disturbed, traditional fishing spots may become unproductive, forcing us to travel further or abandon fishing altogether. This would disrupt our daily lives and cultural practices.

#### Impact on Fish and Bird Species

The movement of fish and bird species is likely to be affected by the seismic surveys. Fish may migrate away from the noise, and birds that rely on fish for food may also be impacted. This will directly affect our fisherfolk, who depend on these species for their catch. The long-term consequences for marine biodiversity are also a significant concern.

#### Benefits to the Community

We do not see clear benefits for our community from this project. While there may be economic benefits at a national level, these are unlikely to trickle down to us. Instead, we fear that the project will harm our livelihoods and cultural practices without providing meaningful compensation or alternatives.

#### Negative Impacts Discussed

The negative impacts of the project were briefly mentioned during the public consultations, but no detailed mitigation plans were shared. We were not adequately informed about how the project would address issues such as noise pollution, marine life disruption, or the potential long-term damage to our fishing grounds.

#### Impact on Cultural and Spiritual Practices

The negative impacts of the project were briefly mentioned during the public consultations, but no detailed mitigation plans were shared. We were not adequately informed about how the project would address issues such as noise pollution, marine life disruption, or the potential long-term damage to our fishing grounds.

#### Conclusion

In conclusion, we do not approve of the proposed survey activities in Blocks 9 and 11B/12B. The potential harm to our livelihoods, cultural practices, and marine ecosystems far outweighs any perceived benefits. We urge Main Street and the relevant authorities to engage in further consultations with our community and to prioritize the protection of our heritage and wellbeing.

**Signed,**

**Signed Here**

Ms. Eggy van Beispiel

Community Leader, Mossel Bay Voorbeeld Community  
 Contact: 082 123 0000 | [eg.beispiel@gamil.com](mailto:eg.beispiel@gamil.com)

**Date**

1 April 2025

