



TEEPSA

Diep Water Oranje Kom Suid

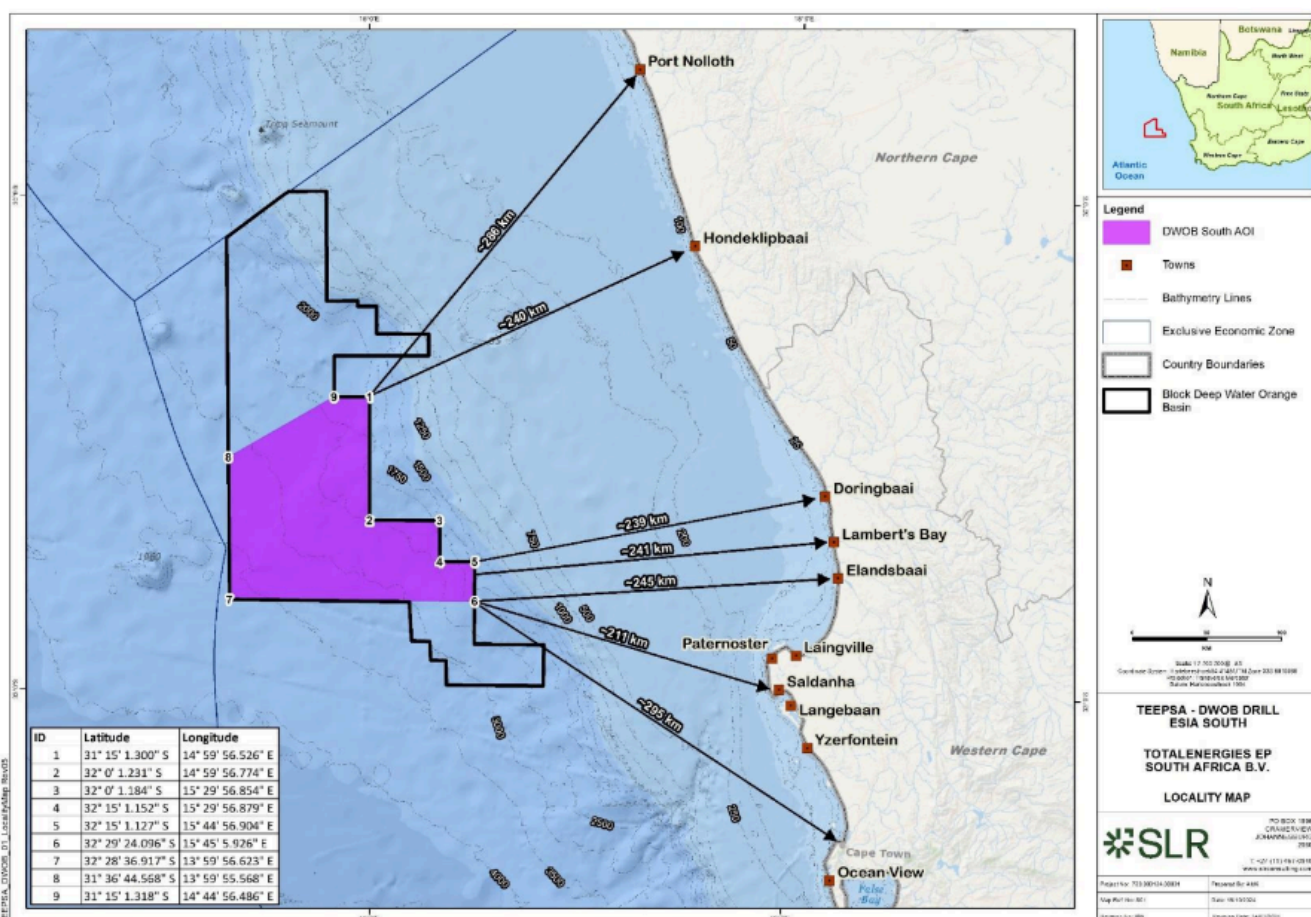
WATTER AKSIE KAN EK NEEM?

LEWER KOMMENTAAR OP DIE KONSEP

OMVANGSBEPALINGS VERSLAG

Kommentaar Spertyd: 19 Februarie 2025

TEEPSA' se eksplorاسie in die suidelike area van die blok beslaan 15 000 km² en is ongeveer 211 km vanaf die kusedorpie Saldanha.



Figuur 1-1: Liggingkaart van Lisensieblok DWOB en die Gebied van Belang, bladsy 2 van die konsep Omvangsbeplaignsverslag.

Hierdie pamflet is ontwikkel deur Natural Justice in Februarie 2025

INHOUDSOPGAWE

- Inleiding
- Tydlyn van gebeure
- Projekaktiwiteite
- Potensiële impakte
- Hoe om betrokke te raak
- Riglyne wanneer 'n opmerking ingedien word

TotalEnergies EP SA S.A.S (TEEPSA) Eksplorasiëboorwerk in lisensieblok Diep Water Oranje Kom (DWOB)

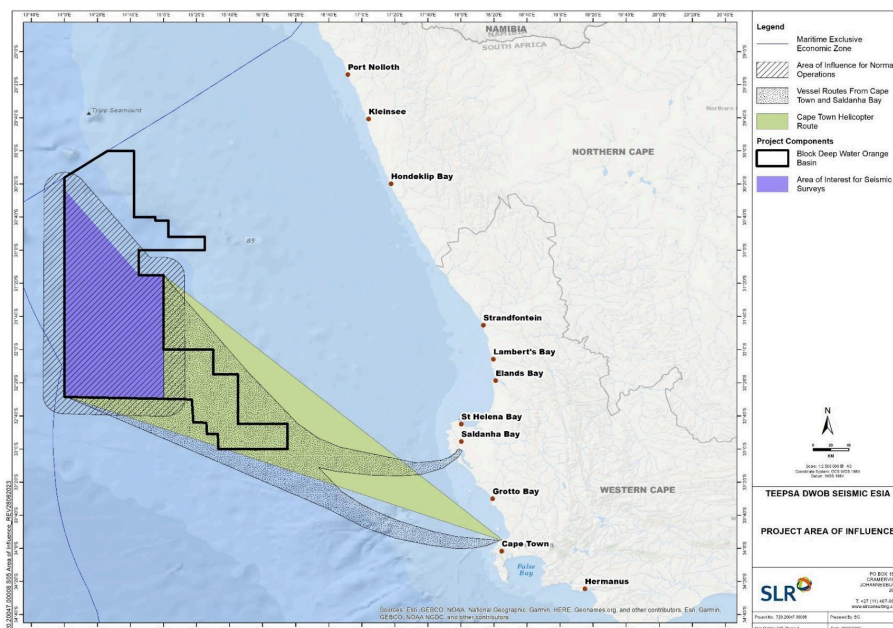
Eksplorasierereg Nommer 12/3/343

Inleiding

In 2023 het TEEPSA magtiging ontvang om verskeie eksplorasië-aktiwiteite binne lisensieblok DWOB te onderneem, insluitend eksplorasië putboorwerk in 'n gebied van belang in die noordelike deel van die lisensieblok DWOB, tussen Port Nolloth en Hondeklipbaai.

TEEPSA beplan nou om bykomende eksplorasiëboorwerk te doen, binne 'n gebied geleë in die suidelike deel van die blok, tussen Saldanha en Hondeklipbaai. Voordat hulle egter met hul voorgestelde aktiwiteite begin, moet TEEPSA 'n Omgewingsimpakstudie (OIS) uitvoer, soms 'n Omgewings- en Sosiale Impakevaluering (OSIE) genoem. Die OIS bestaan uit twee fases: die Omvangbepalingsfase en die Impakassesseringsfase. Ons is tans by die Omvangbepalingsfase.

SLR Consulting is aangestel as die Omgewingsevalueringspraktisyn om die Omvangbepalingsverslag te skep.



Tydlyn van Gebeure

DIE REG

VERKENNINGSREG:

Dit word van die Petroleumagentskap van Suid-Afrika (PASA) verkry om aktiwiteit te onderneem om vir olie en gas te ondersoek.

DIE OMGEWINGSIMPAKASSESERINGSPROSES

OMVANGSBEPALINGSFASE: Hierdie fase het ten doel om uiteen te sit wat geëvalueer moet word in die OIE, hoe om die evaluering te benader en watter inligting nodig mag wees om die waarskynlike impak van die aktiwiteit te identifiseer. Hierdie inligting word in 'n konsep Omvangsbepalingsverslag geplaas.

OPENBARE KOMMENTAAR: Die publiek word die geleentheid gebied om kommentaar te lewer op die konsep Omvangsbepalingsverslag.

ONS IS HIER

FINALE OMVANGSBEPALINGSVERSLAG GEPUBLISEER: Dit sluit alle kommentaar wat op die konsep Omvangsbepalingsverslag ontvang is in. Dit word aan DMHE voorgelê vir oorweging.

WAT IS VOLGENDE?

Nadat die Departement sy besluit uitgereik het, sal alle Belanghebbende en Geaffekteerde Partye (B&GPe) wat op die projekdatabasis geregistreer is, binne 14 dae vanaf die datum van die besluit van die uitslag en die redes vir die besluit, in kennis gestel word.

Indien die Departement die Omvangsbepalingsverslag aanvaar, sal die projek na die OIE-fase oorgaan.

OIE-FASE

Spesialisstudies: die Omgewingsevalueringpraktisyn sal 'n OIE en spesialisstudies onderneem.

Publieke kommentaar: B&GPe sal nog 'n geleentheid kry om kommentaar te lewer op die konsep OIB-verslag.

Finale OIE-verslag gepubliseer: Dit sluit alle kommentaar wat op die konsep-OIE-verslag ontvang is in. Dit word aan die PASA voorgelê vir oorweging en hersiening.

PASA-aanbeveling: Na sy hersiening sal PASA 'n aanbeveling aan die Departement van Minerale Hulpbronne en Energie (DMHE) gee oor of omgewingsmagtiging toegestaan of geweier moet word.

OMGEWINGSMAGTIGING

Dit word van die DMHE verkry en, indien gegee, sal TEEPSA met hul eksplorاسie voortgaan.

APPEL: Nadat die Departement sy besluit uitgereik het, sal alle Belanghebbende en Geaffekteerde Partye (B&GP's) wat op die projekdatabasis geregistreer is, binne 14 dae na die datum van die besluit van die uitslag van die aansoek en die redes vir die besluit in kennis gestel word.

Indien iemand nie saamstem met die besluit wat deur die Departement geneem is nie, kan 'n appèl teen die besluit binne 20 dae vanaf die datum waarop die besluit aan B&GPe gekommunikeer is, by die Departement van Bosbou Visserye en Omgewing ingedien word.



PROJEK AKTIWITEITE

**Hierdie is 'n opsomming van die aktiwiteite wat in die konsep Omvangsbepalingverslag verskyn, dus sluit dit nie alle moontlike aktiwiteite in nie.*

Booraktiwiteite

TEEPSA beplan om tot 7 verkenning- en ander boorgate te boor. Boor en verwante aktiwiteite vir elke put sal na raming 3 tot 4 maande neem. Hierdie booraktiwiteite word in drie fases verdeel:

Mobiliseringsfase

Hierdie fase behels die vestiging van 'n logistieke basis op land, die aanstelling van gespesialiseerde internasionale en plaaslike diensverskaffers en personeel, die invoer en vervoer van boortoerusting en grootmaatmateriaal, en die vervoer van die booreenheid en voorsieningsvaartuie na die boorterrein.

Operasiefase

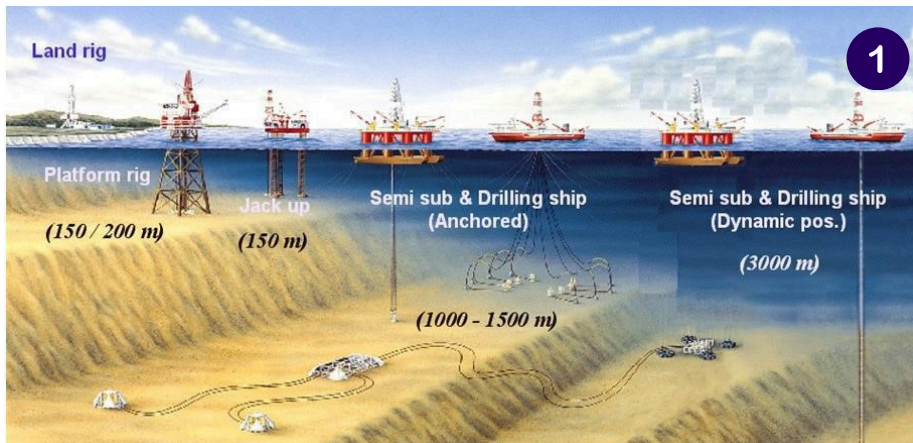
Hierdie fase sal die begin van die gebruik van die booreenheid en toevoervaartuie aandui. Dit sal boorwerk behels (insluitend afstandbeheerdevoertuig-operasie; installering van geleierpype, putkoppe, *Blow-Out Preventer*, ens.), en die vervoer van steggies, boorvloeistof en oorblywende sement op die seabodem. Hierdie fase sal *Vertical Seismic Profiling* (VSP) insluit, wat 'n evalueringsinstrument is wat gebruik word om gedetailleerde seismiese beelde van die geologie rondom die put te genereer deur klankpulsse na die seabodem te stuur.

Demobiliseringsfase

Indien die putte die nodige integriteitstoetsing en seabodemvryhoogte-opname slaag, sal die putte toegestop word met sement en laat vaar word. Die demobilisering sluit die demobilisering van die booreenheid en ondersteuningsvaartuie in, sowel as die logistieke basis, dienste en werksmag.

Booreenheid

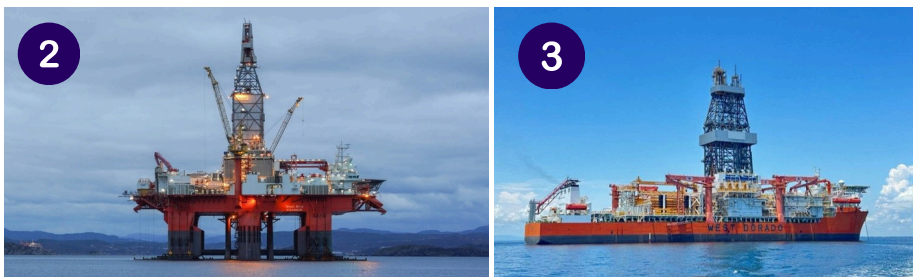
Verskeie tipes boortegnologieë kan gebruik word om 'n eksplorasieput te boor, afhangende van die waterdiepte en mariene toestande wat by die putterrein ervaar word. 'n *Deepwater Mobile Offshore Drilling Unit* (MODU) word voorgestel in die vorm van óf 'n boorskip of semi-dompelbare booreenheid om die voorgestelde eksplorasieaktiwiteite te onderneem.



Figuur 1: Tipes booreenheide, bladsy 115 van die konsep Omvangbepalingsverslag

Figuur 2: Beeld: Voorbeeld van 'n semi-onderdompelbare booreenheid verkry vanaf Offshore-Energy.biz: <https://www.offshore-energy.biz/more-work-with-totalenergies-in-africa-for-semi-submersible-rig/>

Figuur 3: Beeld: Voorbeeld van 'n boorskip verkry van Offshore-Energy.biz: <https://www.offshore-energy.biz/drillship-reaches-its-destination-to-await-its-inaugural-drilling-assignment/>



Ondersteuningsvaartuie

Die booreenheid sal ondersteun/gediens word deur tot drie ondersteuningsvaartuie wat twee tot drie rotasies per week sal doen om die vervoer van goedere, toerusting, gereedskap en afval tussen die booreenheid en die logistieke basis wat op die land is, te vergemaklik. 'n Ondersteuningsvaartuig sal altyd naby die booreenheid wees om ondersteuning te bied vir brandbestryding, olie-inperking /-herwinning, en redding in die onwaarskynlike geval van 'n noodgeval en om enige bykomende toerusting te verskaf wat nodig mag wees. Ondersteuningsvaartuie kan ook, indien nodig, gebruik word vir mediese ontruimings of oorplasing van bemanning.

Helikopters

Vervoer van personeel na en van die booreenheid per helikopter is die voorkeurmetode. Daar word beraam dat daar tot vier ritte per week tussen die booreenheid en die helikopterondersteuningsbasis in Kaapstad kan wees.

Logistieke basis op land

Die projek sal 'n logistieke basis by die bestaande hawens van Kaapstad, Saldanhabaai of Luderitz gebruik vir berging van materiaal en op- en aflaai van ondersteuningsvaartuie.



POTENSIËLE IMPAKTE



* Hierdie impakte word uitgelig in die Konsep Omgewingsbepalingsverslag. Hierdie opsomming bied 'n oorsig en dek nie alle geïdentifiseerde impakte nie.

Impakte op Vis en Mariene Spesies

Die pelagiese visse wat waarskynlik in die waters van Blok DWOB teëgekomp sal word, is groot trekspesies, insluitend verskeie tuna, snawelvisse en haaie. Langvinloodwalvisse, gewone dolfyne, spermwalvisse en boggelrugwalvisse kan ook op sekere tye in die projekgebied gevind word, aangesien baie walvisse van die Weskus na Antarktika of die Sub-antarktika migreer. Booraktiwiteite sal die omgewing by die boorterrein verander en spesies beïnvloed wat op die seabodem leef en wat deur die projekgebied beweeg. Die veranderinge in die omgewing sluit 'n moontlike verandering in seewaterkwaliteit en 'n toename in geraas in. Dit kan daartoe lei dat visspesies na gebiede buite die boorgebied beweeg en/of beseer word. In die geval van 'n oliestorting kan besoedelingstowwe wat skadelik is vir die mariene ekosisteem in die see, vrygestel word en kan dit visvanggebiede besoedel. Die skade sal die kusomgewings beïnvloed, waterkwaliteit, diere gesondheid en kan moontlik tot die dood van diere lei.

Impakte op Mense se Lewensbestaan

Visvangaktiwiteit oorvleuel met die oostelike gedeelte van die Gebied van Belang vir die voorgestelde eksplorasiëboor. Oor die tydperk 2017 tot 2019 is 'n jaarlikse gemiddeld van 149 vislyne binne DWOB (die projekgebied) geplaas wat 191 ton groot pelagiese spesies soos tuna en swaardvis opgelewer het. Die voorgestelde projek kan impakte op visvangaktiwiteite hê as gevolg van veranderinge in visgedrag, wat lei tot 'n vermindering in die hoeveelheid vis wat gevang word en 'n potensiële toename in die hoeveelheid tyd wat aan visvang bestee word. In die geval van 'n oliestorting is daar potensiaal vir visserye om uitgesluit te word van besoedelde gebiede en spesies wat uit normale voedings-/visvanggebiede verplaas word, wat kan lei tot minder vis wat gevang word. As die totale vangs verminder word, kan dit visvanginkomste verminder.

Impakte op Kultuur en Erfenis

Die kuslyn wat as deel van die gebied van indirekte invloed vir die DWOB-lisensieblok beskou word, is vanaf Port Nolloth langs die Weskus van die Wes-Kaapprovinsie tot by Kaapstad. Hierdie gebied het 'n ryk ontasbare kulturele erfenis. Onderhoude en studies wat langs die Weskus gevoer is, het opgemerk dat Inheemse mense, Kleinskaalse vissers (KSV) en KSV gesinne hoë agting toon vir die see, sowel as hul geestelike en kulturele verbintenis met die see en afhanklik is van hierdie kuslyn vir bestaan. Vir hierdie gemeenskappe vorm die hele oseaan deel van 'n kulturele netwerk waarin toestemming/seën verkry moet word van voorvaders vir enige ontwikkeling om plaas te vind. In hierdie opsig beskou mense die hele oseaan as hoogs sensitief, ongeag industriële of ander aktiwiteite wat aan die kus plaasvind. Die impak op kulturele en geestelike oortuigings van beide Suid-Afrika se kusvissersgemeenskappe en inheemse mense wat met die see verband hou, sal verder ondersoek word in die Kultuurerfenisimpakassessering.

RAAK BETROKKE



Hoekom moet jy betrokke raak?

Die voorgestelde aktiwiteit kan gemeenskappe wat naby die projekgebied woon en gemeenskappe wat op die see staatmaak, beïnvloed. Daarom is dit belangrik om jou mening oor die voorgestelde aktiwiteit te deel. Selfs as jy nie naby die area van belangstelling woon nie, kan jy betrokke raak.

Hoe om betrokke te raak:

- Versamel soveel inligting oor die projek. Alle projekdokumente kan aanlyn verkry word [HIER](#) of fisies by een van die fasiliteite.

Location	Name of Facility	Physical Address
Full Report and Non-Technical Summary are available at:		
Port Nolloth	Port Nolloth Public Library	Harbour Street, Port Nolloth
Lamberts Bay	Lamberts Bay Public Library	44 Church Street, Lamberts Bay
Saldanha Bay	Saldanha Public Library	Municipal Building, Berg Street, Saldanha
Hout Bay	Hout Bay Public Library	Melkhout Crescent, Hout Bay, Cape Town
Non-Technical Summary is available at:		
Alexander Bay	Alexander Bay Public Library	Oranjeweg, Alexander Bay
Port Nolloth	Port Nolloth Public Library	Harbour Street, Port Nolloth
Hondeklip Bay	Kamiesberg Municipality	83 Dolphin Street, Hondeklipbaai
Vredendal	Vredendal Public Library	37 Church Street, Vredendal
Lamberts Bay	Lamberts Bay Public Library	44 Church Street, Lamberts Bay
Elands Bay	Elands Bay Public Library	Main Road, Elands Bay
St Helena Bay	St Helena Public Library	26 Columbine Crescent, Britannica Heights, Saint Helena Bay
Velddrif	Velddrif Public Library	Voortrekker Rd, Velddrif
Doringbaai	Doringbaai Public Library	Harbour Rd, Doringbaai
Langebaan	Langebaan Public Library	Corner Oostewal & Bree Street, Langebaan
Paternoster	Paternoster Public Library	Corner Street. Augustine's Way (in the Civic Centre building)
Yzerfontein	Yzerfontein Municipal Office	46 Main Rd, Yzerfontein

- Registreer as 'n B&GP deur 'n e-pos te stuur na **email: teepsa-dwobsouth@slrconsulting.com of te bel by Tel: (011) 467 0945 or SMS/WhatsApp: 078 226 0801** om inligting oor die projek te verkry. As jy reeds as 'n B&GP vir hierdie projek geregistreer het, hoef jy dit nie weer te doen nie.
- Woon 'n openbare vergadering by.

No	Location	Venue	Date	Time
1	Port Nolloth	Luvuyo Drop-In Centre	3 February 2025	14h00-18h00
2	Hondeklipbaai	Eric Baker Community Hall	4 February 2025	14h00-18h00
3	Doringbaai	Miriam Owies Community Hall	5 February 2025	14h00-18h00
4	Lamberts Bay	Lamberts Bay WCG e-Centre	6 February 2025	14h00-18h00
5	Elands Bay	Elands Bay Community Hall	7 February 2025	14h00-18h00
6	Paternoster	Paternoster e-Centre Hall	8 February 2025	10h00-14h00
7	St Helena Bay	Laingville Community Hall	10 February 2025	14h00-18h00
8	Saldanha	White City MPC	11 February 2025	14h00-18h00
9	Langebaan	Langebaan Town Hall	12 February 2025	14h00-18h00
10	Yzerfontein	Yzerfontein Community Hall	13 February 2025	14h00-18h00
11	Hout Bay	Hangberg Sports and Recreation Centre	14 February 2025	14h00-18h00
12	Virtual	Ms Teams Platform	18 February 2025	11h00-13h00

- Stuur jou kommentaar teen **19 February 2025**.

Jou kommentaar kan gestuur word na:

- a. **Via epos na teepsa-dwobsouth@slrconsulting.com**
- b. **Via pos na Suite1, Gebou D, Monte Circle, 178 Montecasino Boulevard, Fourways, Johannesburg, 2191**
- c. **Via telefoon na Tel: (011) 467 0945 or**
- d. **Via SMS/WhatsApp na 078 226 0801**

RIGLYNE WANNEER JY KOMMENTAAR INDIEN

WAAROO JY MOET NADINK

Projekte het direkte en indirekte impakte op gemeenskappe, en dit is belangrik om na te dink oor wat die uitwerking daarvan kan wees. Die vrae hieronder sal jou help om die invloed van die projek op jou gemeenskap te identifiseer en daaroor na te dink.

- **Bestaan:** Hoe sal hierdie projek my bestaan, werk of inkomste beïnvloed?
- **Gesondheid:** Sal die projek my of my gemeenskap se gesondheid beïnvloed?
- **Ligging:** Hoe sal die projek 'n impak hê op my toegang en gebruik van die strand en see? Hengel ek gewoonlik in die projekgebied of reis ek deur die projekgebied om toegang tot my gewone visvanggebiede te kry?
- **Mariene en kusspesies:** Sal die projekaktiwiteit beïnvloed hoe visen voëlspesies in die gebied beweeg?
- **Voordele:** Sal die projek vir jou of jou gemeenskap werk verskaf en watter soort vaardighede word vereis om aangewend te word? Is dit langtermyn indiensneming? Watter voordele sal die projek vir my gemeenskap inhou?
- **Ontasbare kulturele erfenis:** Hoe sal hierdie projek 'n impak hê op jou kulturele en geestelike praktyke wat aan die see gekoppel is?
- **Toekomstige generasies:** Hoe sal hierdie projek ons kinders en toekomstige geslagte raak?

HOE OM JOU APPEL TE STRUKTUREER

Daar is geen vereistes vir hoe jy jou appèl moet struktureer nie. Hieronder is egter 'n voorbeeld van hoe jy jou appèl kan struktureer.

1. Wie is jy?

- a. Hoekom is die projek vir jou belangrik/relevant?
- b. Namens wie tree jy op?

2. Wat is die tekortkoming met die Basiese Omvangsbepalingsverslag?

- a. Wat is nie duidelik nie of ontbreek?
- b. Wat verg verdere ondersoek?

3. Groepeer jou bekommernisse

- a. Gebruik feite so ver as moontlik
- b. Verwys na die bronne wat jy gebruik
- c. Emosies is oukei

4. Wees spesifiek en vermy veralgemening

- a. Gebruik feite so ver as moontlik
- b. Verwys na die bronne wat jy gebruik
- c. Emosies is oukei

5. Sluit af deur te sê wat jy wil hê

