

BELANGRIK OM TE WEET

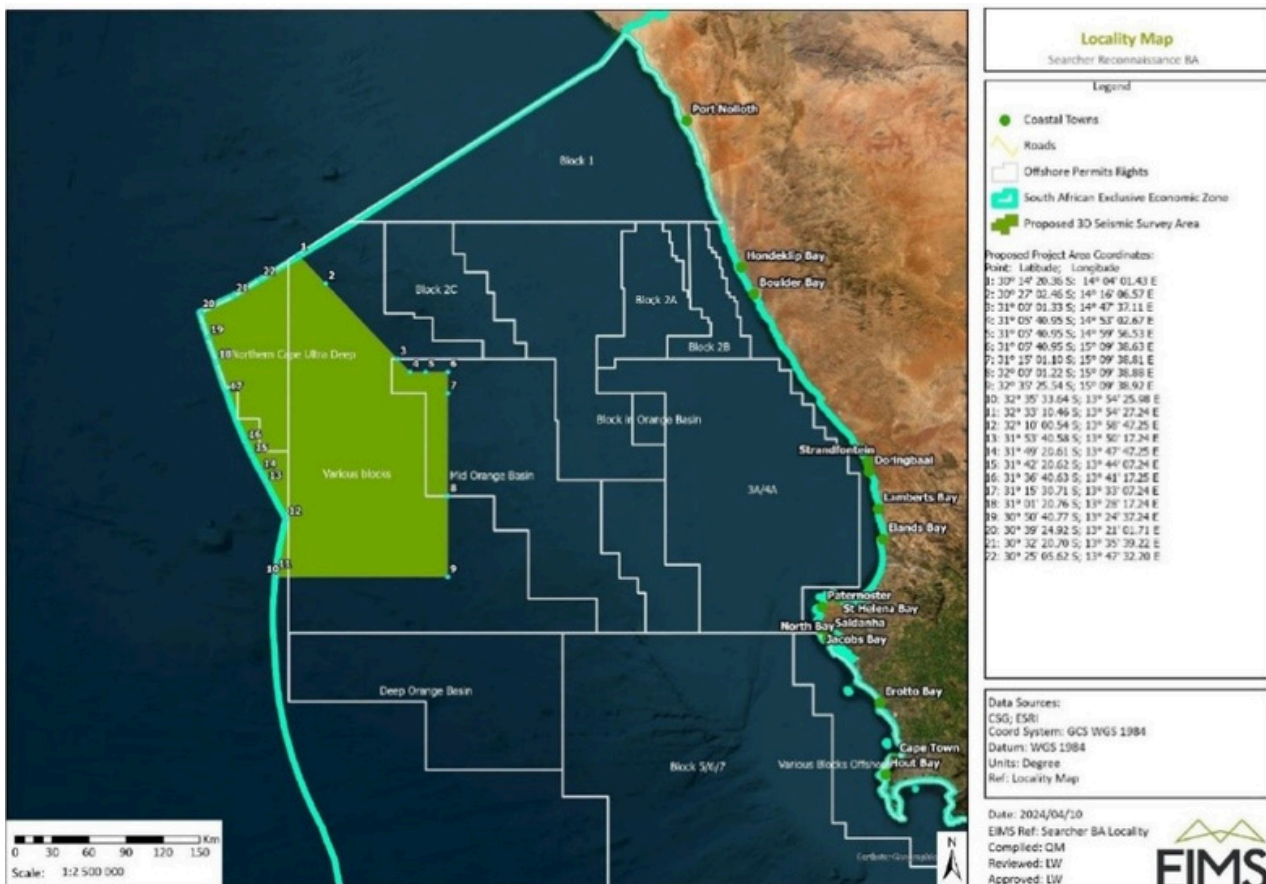
Searcher Geodata UK Ltd 3D seismiese opname

Ontvang Omgewingsmagtiging

Verkenningepermit 12/1/048

November 2024

AREA VAN BELANG



Figuur 1: Uit die 2024 Basiese Asseseringsverslag

DIE VOORGESTELDE PROJEKGEBIED IS ONGEVEER 256 KM TER SEE VAN ST HELENABAAI GELEË, EN STREK NOORD LANGS DIE WESTELIKE KUSLYN TOT ONGEVEER 220 KM BUITE HONDEKLIPBAAI. DIE OPNAME GEBIED IS ONGEVEER 30,000 KM² EN TUSSEN 1,000 EN 3,500 METER DIEP.



IN 2022 HET DIE HOOGGEREGSHOF VAN SUID-AFRIKA BEVIND DAT SEARCHER NIE MET KLEINSKAALSE VISSERS, INHEEMSE GEMEENSAPPE, NIE-REGERINGSORGANISASIES EN ANDER RELEVANTE BELANGHEBBENDE EN GEAFFEKTEERDE PARTYE (B&GPE) GEKONSULTEER HET OM HUL PERMIT OM SEISMIESE OPNAMES TE DOEN - HUL **VERKENNINGSPERMIT** - TE BEKOM NIE. DIE HOOGGEREGSHOF HET SEARCHER VERHINDER OM SEISMIESEOPNAMES VOORT TE SIT.

AAN DIE EINDE VAN 2022 HET DIE DEPARTEMENT VAN MINERALE HULPBRONNE EN ENERGIE EGTER OMGEWINGSMAGTIGING VIR SEISMIESE OPNAMES AAN DIE KUS VAN SUID-AFRIKA ONDER DIE VERKENNINGSPERMIT 12/1/043 AAN SEARCHER TOEGESTAAN. SEARCHER HET IN JANUARIE 2024 HUL SEISMIESE OPNAME BEGIN, MAAR KON NIE DIE BEPLANDE OPNAME VOLTOOI NIE. DIE HUIDIGE VERKENNINGSPERMIT SAL OP 10 NOVEMBER 2024 VERVAL. SEARCHER HET DUS AANSOEK GEDOEN OM 'N NUWE PERMIT (12/1/048) OOR DIESELFDE GEBIED. SEARCHER BEPLAN OM SY OPNAMES VROEG IN 2025 TE BEGIN INDIEN DIE NODIGE OMGEWINGSMAGTIGING ONTVANG WORD.

Wat is seismieseopnames?

Seismiese opnames help ons om te verstaan wat onder die seebodem is. Dit stuur sterk klankgolwe in die water, wat terugbous wanneer hulle verskillende lae onder die seebodem tref. Dit skep 'n prentjie van wat onder die seebodem is en help wetenskaplikes om te verstaan waar daar olie of gas diep onder kan wees.

● **Hondeklipbaai**

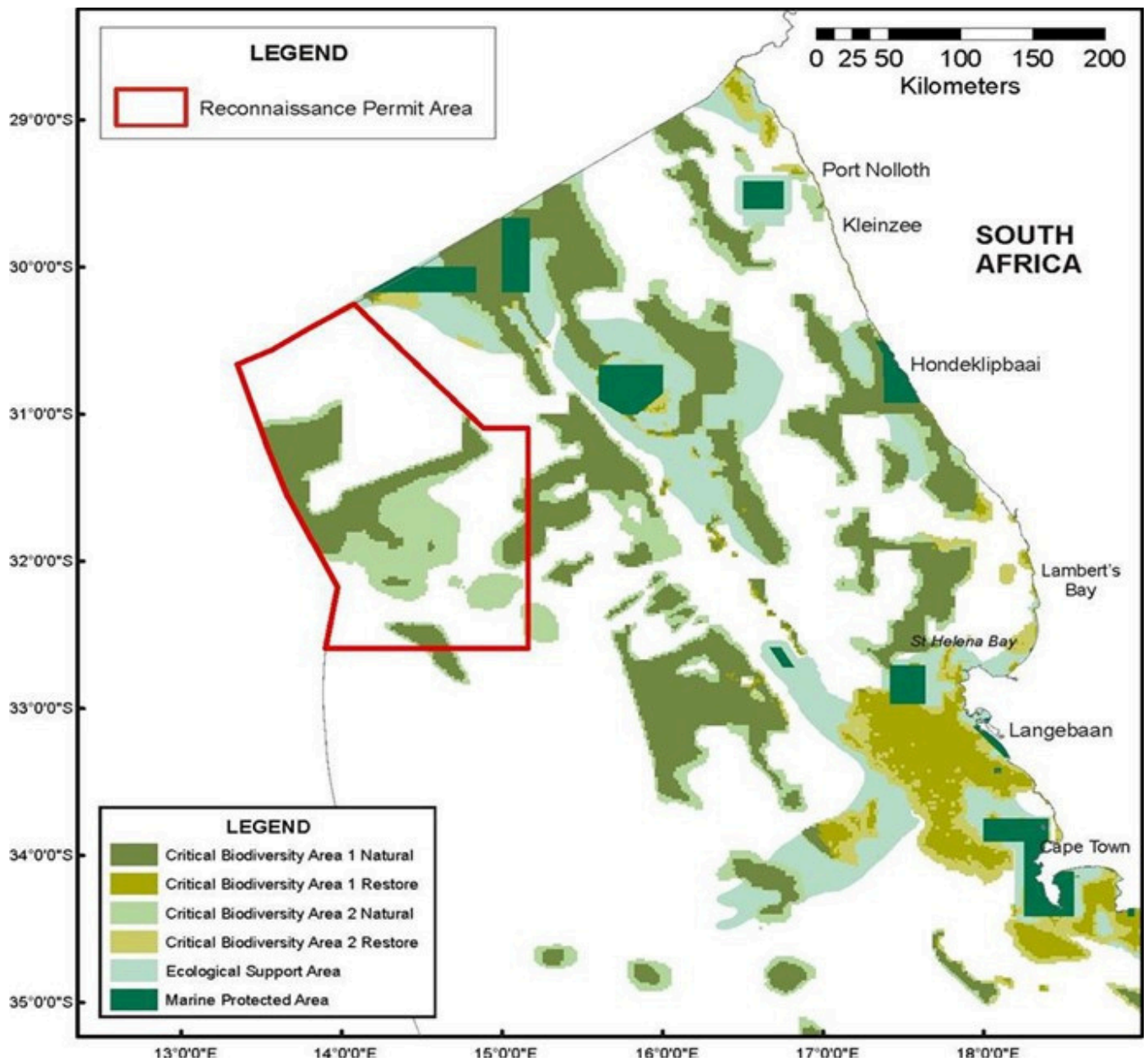
● **St Helenabaai**

● **Kaapstad**

 **NATURAL
JUSTICE**



DIE 3D-OPNAME GEBIED OORVLEUEL MET GEBIEDE UITGEWYS AS KRITIEKE BIODIVERSITEITSGEBIED 1 NATUURLIK EN KRITIEKE BIODIVERSITEITSGEBIED 2 NATUURLIK.



Figuur 2: Uit die 2024 Basiese Asseseringsverslag

TYDLYN VAN GEBEURE

VERKENNINGSTOESTEMMING:

'n Verkenningstoestemming word van die Departement van Minerale Hulpbronne en Energie verkry, maar word deur die Petroleum Agentskap van Suid-Afrika (PASA) verwerk. Beide 'n Verkenningstoestemming en 'n Omgewingsmagtiging word vereis vir seismiese opnames.

BASIESE EVALUERING:

'n Basiese Evaluering is 'n korter omgewingsimpak evalueringsproses. Die impakte van die voorgestelde seismieseopname word geïdentifiseer en in 'n konsep Basiese Evalueringsverslag (BEV) geplaas.

OPENBARE OPMERKINGS:

Alle B&GPe het die geleentheid gekry om teen 22 Julie 2024 kommentaar te lewer op die konsep BEV.

FINALE BEV WORD GEPUBLISEER:

Die finale BEV bevat alle kommentaar wat op die konsep BEV ontvang is. Die BEV word aan die Departement van Minerale en Petroleum Hulpbronne en Energie voorgelê vir oorweging en besluitname.

MAGTIGING:

Ons is hier

Omgewingsmagtiging is deur die Departement van Minerale Hulpbronne en Energie verleen en sal Searcher toelaat om voort te gaan met die seismiese opname. Die Omgewingspraktisyn (EIMS) het dit op 24 Oktober 2024 aan B&GPe gekommunikeer.

WAT IS VOLGENDE?

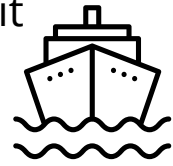
Noudat die Departement sy besluit uitgereik het, moes alle B&GPe wat op die projekdatabasis geregistreer is, in kennis gestel gewees het van die uitslag van die aansoek en die redes vir die besluit.

B&GPe en enigiemand wat belangstel om teen die omgewingsmagtiging te appelleer, het tot 13 November 2024 om 'n appèl in te dien. 'n Appèl moet by die Departement van Bosbou, Visserye en die Omgewing ingedien word.

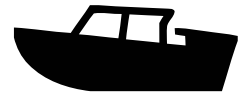
OPSOMMING VAN VOORGESTELDE PROJEK AKTIWITEITE *

* Hierdie opsomming sluit in van die aktiwiteite wat in die Basiese Assesseringsverslag gevind word, maar dek nie al die aktiwiteite nie.

OPNAME VAARTUIG Daar sal een opname vaartuig wees, toegerus met "streamers" en seismiese toerusting. 'n Akoestiese instrument word agter die vaartuig onder die seevlak gesleep en laat klankpulsse in die oseaan uit. Tot 12 streamers word agter die vaartuig gesleep, op 'n diepte van ongeveer 6-25 m. Dit word aan die einde met boeie gemerk. Die streamers kan tot 12,000 meter lank en 2,000 meter breed wees.



ONDER-STEUNINGS VAARTUIG Die opname vaartuig sal deur een ondersteunings vaartuig gehelp word om ander vaartuie op 'n veilige afstand te hou, personeel te vervoer en afval weg te neem. Roetine afval as gevolg van die dreinerings van die dek en masjinerie sal waarskynlik voorkom.



HELIKOPTERS Helikopters mag gebruik word om personeel tussen die opname vaartuig, ondersteunings vaartuig en die land oor te dra.



LOGISTIEKE BASIS - GELEË OP DIE LAND Die logistieke basis sal geleë wees in die hawe van Kaapstad (verkieslik) of Saldanhabaai hawe



OPSOMMING VAN POTENSIEEL KOMMERWEKKENDE IMPAKTE WAT IN DIE BASIESE EVALUERINGSVERSLAG GEÏDENTIFISEER IS*

*Hierdie impakte word uitgelig in spesialisverslae binne die Basiese Evalueringsverslag. Hierdie opsomming bied 'n oorsig en dek nie alle geïdentifiseerde impakte nie.

IMPAKTE OP VIS EN MARIENE SPESIES

Seismiese opnames het 'n wye verskeidenheid impakte op seelewe, insluitend beserings, dood, gedragsveranderinge en verminderde voortplantingsukses. Die geluide wat tydens seismiese opnames vrygestel word, word gekoppelaan sagteweefselsskade, skade aan organe wat gebruik word vir balans en oriëntasie, en tydelike sowel as permanente veranderinge aan gehoorvermoë. Volgens die BEV word daar voorspel dat mariene soogdiere kan hoor tot 4,6 km ver van die bron van die klank. As gevolg van die belangrikheid van gehoor in voortplanting en kommunikasie, kan hierdie skade krities bedreigdespesies op bevolkingsvlak beïnvloed. In die verslag word opgemerk dat bulrug, Antarktiese mink, vin, sei, sperm en moordenaarwalvisse, sowel as dolfyne, waarskynlik deur hierdie gebied beweeg. Ander spesies wat geraak word, sluit in die krities bedreigde leerrug skilpad, wie se migrasieroetes deur die Weskus gaan; die krities bedreigde Afrika pikkewyn, wat volgens navorsingveranderinge getoon het in voeding en fiksheid as gevolg van seismiese opnames; die Kaapse pelsrob; en verskeie pelagiese spesies soos tuna en blou marlyn.

IMPAKTE OP MENSE SE LEWENSBESTAAN

Daar kan gevolge wees vir kleinskaalse en kommersiële visserye in die omgewing, met verminderde toegang tot visvangareas en veranderinge in visopbrengste. Geen vissersvaartuie mag binne 165 km² van die opname vaartuig kom nie as gevolg van 'n uitsluitingsarea. Mense se lewensbestaan word reeds in die gedrang gebring weens die visvangkwotastelsel, te veel visvang, 'n gebrek aan werksgeleenthede, besoedeling, die gevolge van klimaatsverandering en die Covid 19-pandemie. Daarbenewens sal die projek waarskynlik nie lei tot verhoogde werksgeleenthede vir die plaaslike gemeenskappe naby die projekterrein nie. Werksgeleenthede sal slegs vir hoogs geskooldemense wees, en daar sal min werksgeleenthede wees.

IMPAKTE OP KULTUUR EN ERFENIS

Seismiese opnames in die oseaan kan die kultuur en lewensbestaan van plaaslike mense wat 'n verband met die see het, ontwrig. Dit kan lei tot die vernietiging van kulturele en spirituele erfenis wat die sleutel is tot 'n gevoel van self, identiteit en waardigheid. 'n Voorbeeld hiervan is 'n beduidende verlies aan ontspanningshengel deur veranderinge aan vispopulasies en migreer areas. Die BEV merk op dat die sosiale risiko en moontlike skade aan kulturele en inheemse regte beduidende gevolge vir gemeenskappe, wat some alreeds kwesbaar is, kan hê. Die kulturele en lewende erfenis van gemeenskappe wat deelneem aan visvang en ander oseaan-gekoppelde aktiwiteite kan moontlik deur die voorgestelde projek beïnvloed word. Mense wat identifiseer as lede van inheemse gemeenskappe kan ook moontlik deur die voorgestelde projek beïnvloed word. Navorsing en besprekings het getoon dat die historiese ekonomiese agteruitgang van visserye gelei het tot die verlies van sosiale samehorigheid, aktiwiteite en tradisies.

RAAK BETROKKE

Hoekom moet jy betrokke raak?

Die voorgestelde aktiwiteit kan gemeenskappe wat naby die projekgebied woon en gemeenskappe wat op die see staatmaak, beïnvloed. As jy voel dat 'n omgewingsmagtiging nie toegestaan moes word nie, is dit belangrik dat jy 'n appèl indien. 'n Appèl het die effek dat Searcher tydelik gekeer word om sy seismiese opnames te doen totdat 'n besluit oor die appèlle geneem word.

Hoe om betrokke te raak:



Versamel soveel inligting oor die projek. Alle projekdokumente kan aanlyn verkry word [HIER](#)



Registreer as 'n B&GP deur 'n e-pos te stuur na Searcher48@eims.co.za en dien jou appèl teen die omgewingsmagtiging in. As jy reeds as 'n B&GP vir hierdie projek geregistreer het, hoef jy dit nie weer te doen nie. **Jy kan egter nie 'n appèl indien as jy nie geregistreer het nie.**



Voltooi jou appèl in die voorgeskrewe formaat soos beskryf in die volgende afdeling.



Dien jou appèl teen **13 November 2024** in.

Jou appèl moet terselfdertyd by die volgende e-posadresse ingedien word:

1. Departement Bosbou, Visserye en Omgewing

Direktoraat Appèl en Regshersiening
Aandag: Direkteur: Appèlle en Regsoorsig
E-pos: appeals@dffe.gov.za

2. Petroleum Agentskap SA

Aandag: Die Hoof Uitvoerende Beampte
E-pos: EAappeals@petroleumagencysa.com

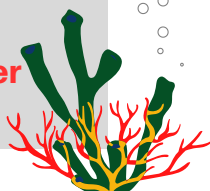
3. Departement van Minerale Hulpbronne en Energie

Aandag: Direkteur: Regsdienste
E-pos: Pieter.Alberts@dmre.gov.za

4. Environmental Impact Management Services (EIMS)

E-pos: searcher48@eims.co.za

Sluit asseblief die EIMS-verwysingsnommer '1623' en PASA-verwysingsnommer '12/1/048 in wanneer jy jou appèl indien.



APPELFORMAAT

Jou appèl moet ingedien word in die voorgeskrewe Appèlvorm wat jy [HIER](#) kan kry.

Wanneer jy jou appèl stuur, moet 'n afskrif van die omgewingsmagtiging en bewys dat jy kennisgewing van die magtiging ontvang het by jou e-pos aangeheg word.

Die bewys kan 'n skermskoot/beeld van die kennisgewing-e-pos/sms wees

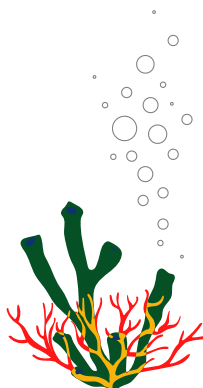
Boonop moet jou e-pos een van die volgende voldoeningsverklarings insluit:

1. As jy kennisgewing van die omgewingsmagtiging ontvang het:

“Ek het kennisgewing van die besluit ontvang op [voeg datum in], so hierdie appèl word binne 20 dae ingedien. Aangeheg is 'n afskrif van die kennisgewing en omgewingsmagtiging. Ek het nie die fasiliteite om die appèl aan alle B&GPe te stuur nie en versoek dat die EAP die appèl na sy databasis stuur.”

2. As jy nie kennisgewing van die omgewingsmagtiging ontvang het nie:

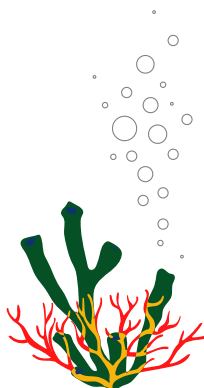
“Ek het nie kennisgewing van die omgewingsmagtiging ontvang nie, maar het daarvan bewus geword op [voeg datum in], so hierdie appèl word binne 20 dae ingedien. Ek het 'n afskrif van die omgewingsmagtiging aangeheg. Ek het nie die fasiliteite om die appèl aan alle B&GPe te stuur nie en versoek dat die EAP die appèl na sy databasis stuur.”



WAAROM JY MOET NADINK?

Projekte het direkte en indirekte impakte op gemeenskappe, en dit is belangrik om na te dink oor wat die uitwerking daarvan kan wees. Die vrae hieronder sal jou help om die invloed van die projek op jou gemeenskap te identifiseer en daarvoor na te dink.

- **Bestaan:** Hoe sal hierdie projek my bestaan, werk of inkomste beïnvloed?
- **Gesondheid:** Sal die projek my of my gemeenskap se gesondheid beïnvloed?
- **Ligging:** Hoe sal die projek 'n impak hê op my toegang en gebruik van die strand en see? Hengel ek gewoonlik in die projekgebied of reis ek deur die projekgebied om toegang tot my gewone visvanggebiede te kry?
- **Mariene en kusspesies:** Sal die projekaktiwiteit beïnvloed hoe vis- en voëlspesies in die gebied beweeg?
- **Voordele:** Sal die projek vir jou of jou gemeenskap werk verskaf en watter soort vaardighede word vereis om aangewend te word? Is dit langtermyn indiensneming? Watter voordele sal die projek vir my gemeenskap inhou?
- **Ontasbare kulturele erfenis:** Hoe sal hierdie projek 'n impak hê op jou kulturele en geestelike praktyke wat aan die see gekoppel is?
- **Toekomstige generasies:** Hoe sal hierdie projek ons kinders en toekomstige geslagte raak?



HOE OM JOU APPEL TE STRUKTUREER

Daar is geen vereistes vir hoe jy jou appèl moet struktureer nie. Hieronder is egter 'n voorbeeld van hoe jy jou appèl kan struktureer.

1. Wie is jy?

- Hoekom is die projek vir jou belangrik/relevant
- Namens wie tree jy op?

2. Wat is die verkortkoming met die Basiese Asseseringsverslag?

- Wat is nie duidelik nie of ontbreek?
- Wat verg verdere ondersoek?
- Noem enige ander bekommernisse
Bv. openbare deelname

3. Groepeer jou bekommernisse

- Een kwessie per paragraaf
- Gee 'n opskrif aan elke paragraaf
- Stel jou sterkste argument/kwessie eerste

4. Wees spesifiek en vermy veralgemening

- Gebruik feite so ver as moontlik
- Verwys na die bronne wat jy gebruik
- Emosies is oukei

5. Sluit af deur te sê wat jy wil hê

