

BELANGRIK OM TE WEEET:

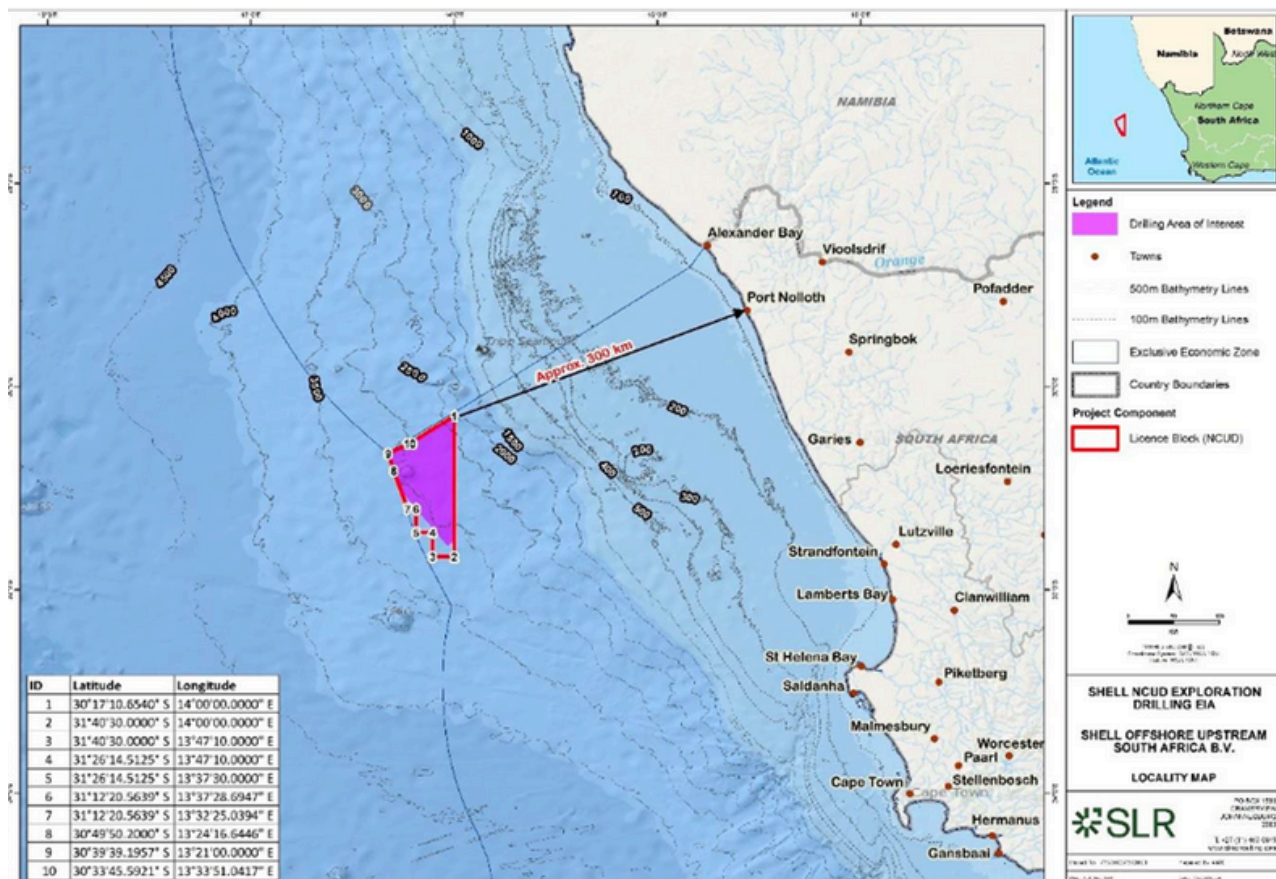
Shell Offshore Upstream South Africa B.V. Voorgestelde Verkenning Boorwerk in die Blok Northern Cape Ultra-Deep, Suid-Afrika

Konsep Omvangsbepalingverslag

Augustus 2024

Area van Belang

DIE VOORGESTELDE PROJEKGEBIED STREK VANAF ONGEVEER 300 KM VAN DIE KUS VAN PORT NOLLOTH AF SUID LANGS DIE WESTELIKE KUSLYN NA STRANDFONTEIN. DIS ONGEVEER 5 254 KM2 GROOT. DIE GEBIED IS IN WATERS VAN ONGEVEER 2 500 M TOT 3 200 M DIEP.



Figuur 1: Liggingskaart van Lisensie Blok NCUD aan die Suid-Afrikaanse kus, bladsy 5 van die konsep Omvangsbepalingverslag, deur SLR saamgestel, beskikbaar hier:

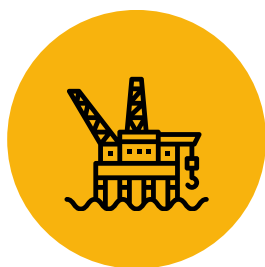
<https://www.slrconsulting.com/afr/public-documents/shell-ncud/>



SHELL OFFSHORE UPSTREAM SOUTH AFRICA B.V. EN SY JOINT VENTURE-VENNOTE HOU TANS 'N VERKENNINGSREG VIR DIE LISENSIEBLOK NORTHERN CAPE ULTRA DEEP (NCUD) AAN DIE WESKUS VAN SUID-AFRIKA. OM MET HUL AKTIWITEITE TE BEGIN, MOET SHELL EN SY VENNOTE 'N OMGEWINGS- EN SOSIALE IMPAKEVALUERING (OSIE) VIR HUL VOORGESTELDE AKTIWITEITE DOEN. DIE OSIE BESTAAN UIT TWEE FASES, DIE OMVANGSBEPALINGFASE EN IMPAK EVALUERINGSFASE. SLR CONSULTING IS GEKIES AS DIE OMGEWINGSEVALUERINGSPRAKTISYN OM DIE OSIE UIT TE VOER.

INDIEN OMGEWINGSMAGTIGING TOEGESTAAN WORD, WORD DAAR BEPLAN DAT DIE BOORAKTIWITEITE IN 2026 OF 2027 SAL BEGIN.

DIE OSIE IS TANS IN DIE OMVANGSBEPALINGFASE. DIE KONSEP OMVANGSBEPALINGVERSLAG (OOK GENOEM DIE BESTEKOPNAMEVERSLAG) IS BESKIKBAAR VIR PUBLIEKE KOMMENTAAR. KOMMENTAAR MOET VOOR OF OP 8 AUGUSTUS 2024 INGEDIEN WORD.



Port Nolloth

Strandfontein

Kaapstad



TYDLYN VAN GEBEURE

VERKENNINGSREG:

Dit word verkry van die Petroleumagentskap van Suid-Afrika (PASA) om aktiwiteite te onderneem om vir olie en gas te verken.

OMVANGSBEPALINGFASE

Hierdie fase het ten doel om uiteen te sit wat geëvalueer moet word in die OSIE, hoe om die evaluering te benader en watter inligting nodig mag wees om die waarskynlike impak van die aktiwiteit te identifiseer. Hierdie inligting word in 'n verslag geplaas en op grond hiervan besluit die Departement van Minerale Hulpbronne en Energie (DMHE) of die Omvangsbepalingverslag aanvaar word, waarna die Omgewingsimpak Verslagdoeningsfase voortgaan.

SLR Consulting is in hierdie geval die Omgewingsevalueringspraktisyn, en hulle voltooi die Omvangsbepalingverslag.

PUBLIEKE KOMMENTAAR::

Die publiek word die geleentheid gebied om kommentaar te lewer op die konsep Omvangsbepalingverslag wat HIER beskikbaar is.

ONS IS HIER

FINALE OMVANGSBEPALINGVERSLAG GEPUBLISEER

Dit sluit alle kommentaar wat op die konsep Omvangsbepalingverslag ontvang is in. Dit word aan DMHE voorgelê vir oorweging.

WAT IS VOLGENDE?

As DMHE die Omvangsbepalingverslag aanvaar het, sal alle Belanghebbende en Geaffekteerde Partye (B&GPe) wat op die projekdatabasis geregistreer is, binne 14 dae vanaf die datum van die besluit, van die uitkoms en die redes vir die besluit in kennis gestel word.

As die DMHE die Omvangsbepalingverslag aanvaar, sal die Omgewingsimpak Verslagdoeningsfase begin, en die Omgewingsevalueringspraktisyn sal spesialisstudies en 'n Omgewings- en Sosiale Impakevaluering onderneem.



AKTIWITEITSBESKRYWINGS EN VERWANTE KOMPONENTE*

*Hierdie is 'n opsomming van die aktiwiteite wat in die konsep Omvangsbepalingverslag verskyn, dus sluit dit nie alle moontlike aktiwiteite in nie.

Shell en JV Partners beoog om tot vyf verkennings- en ander boorgate binne die aangewese area van NCUP te boor en geofisiese opnames te doen. Die geskatte tydsraamwerk vir die boor van elke put is twee maande, met bykomende tyd wat nodig sal wees vir aanlandige mobilisering, toetsing van die putte, toeprop en agterlaat. Nadat die putte verseël en toegeprop is, sal hulle agtergelaat word en die putkoppe sal op die seabodem gelaat word nadat die projek voltooi is.

VOORBOOR OPNAMES

Voordat daar geboor kan word, mag daar voorboor opnames gedoen word om basislyn toestande te evalueer, en om potensiële seabodem en onderseebodem gevare te identifiseer. Opnames sluit sonar, seabodem monsterneming en afstandbeheerde voertuigaktiwiteite in. Sonaropnames is klankpulsse wat na die seabodem gestuur word. Die projekteiers skat dat hierdie opnames vier weke lank sal duur.



BOOREENHEID OPSIES

'n Semi-dompelbare booreenheid of boorskop sal gebruik word om die putte te boor, wat toegerus is vir uitdagende diepwater mariene omgewings. 'n Veiligheidsone van 500 m sal regdeur die projek rondom die booreenheid afgedwing word. Sommige laevlak radioaktiewe gereedskap kan in puttoetsing gebruik word. Die projek voorsien dat ongeveer 500 tot 1 000 liter olie-gebaseerde hidrouliese vloeistof per maand tydens put boorwerk in die see gestort kan word, tesame met verskeie ander tipes afval, sement, water en skoonmaakmiddels.



ONDERSTEUNINGS VAARTUIE

Daar kan tot drie vaartuie wees wat bedrywighede ondersteun deur toerusting en materiaal tussen die booreenheid en die ondersteuningsbasis te verskuif en bystanddienste te verskaf.



HELIKOPTERS

Helikopters sal gebruik word om personeel te vervoer en ander ondersteuning te verskaf vanaf 'n basis óf in Alexanderbaai en Kleinsee in Suid-Afrika óf in Oranjemund in Namibië. Daar sal ongeveer elke 28 dae rotasie van personeel wees vir die duur van die projek, met 'n geskatte ses helikopterritte per week tussen die booreenheid en ondersteuningsbasis.



LOGISTIEKE BASIS AAN LAND GELEË

Die primêre logistieke basis sal langs die weskus van Suid-Afrika geleë wees, moontlik in Saldanha of Kaapstad, en sal gebruik word vir kantoorfunksies, toerustingberging en personeelverblyf. Bykomende grootmaat voorraadondersteuning mag moontlik van Mosselbaai af kom.



POTENSIEËL BEDUIDENDE IMPAKTE GEÏDENTIFISEER*

* Hierdie impakte is uitgelig in die konsep Omvangsbepalingverslag. Hierdie is 'n opsomming, dus word nie al die impakte beskryf nie.

IMPAK OP VISSE EN SEELEWE

Weens beperkte inligting met betrekking tot seelewe in die voorgestelde gebied, verwys die Omvangsbepalingverslag hoofsaaklik na seabodemhabitat, maar daar kan bykomende spesies wees wat in hierdie gebied geraak kan word. Die verslag het geïdentifiseer dat seeberge en klowe binne die voorgestelde gebied geleë is wat belangrik is vir die lok van 'n verskeidenheid van seelewe en produktiewe visvanggronde, sowel as 'n geïdentifiseerde Kritiese Biodiverse Area. Die voorgestelde gebied is geleë binne die Benguela Stroom Groot Mariene Ekosisteem, 'n sleutelgebied vir planktonproduksie. Daar word verwag dat baie walvisse, soos lang- en kortvin-loodwalvisse, spermwalvisse, boggelrugwalvisse, sei-walvisse, vinwalvisse en dolfyne deur die voorgestelde projekgebied sal beweeg.

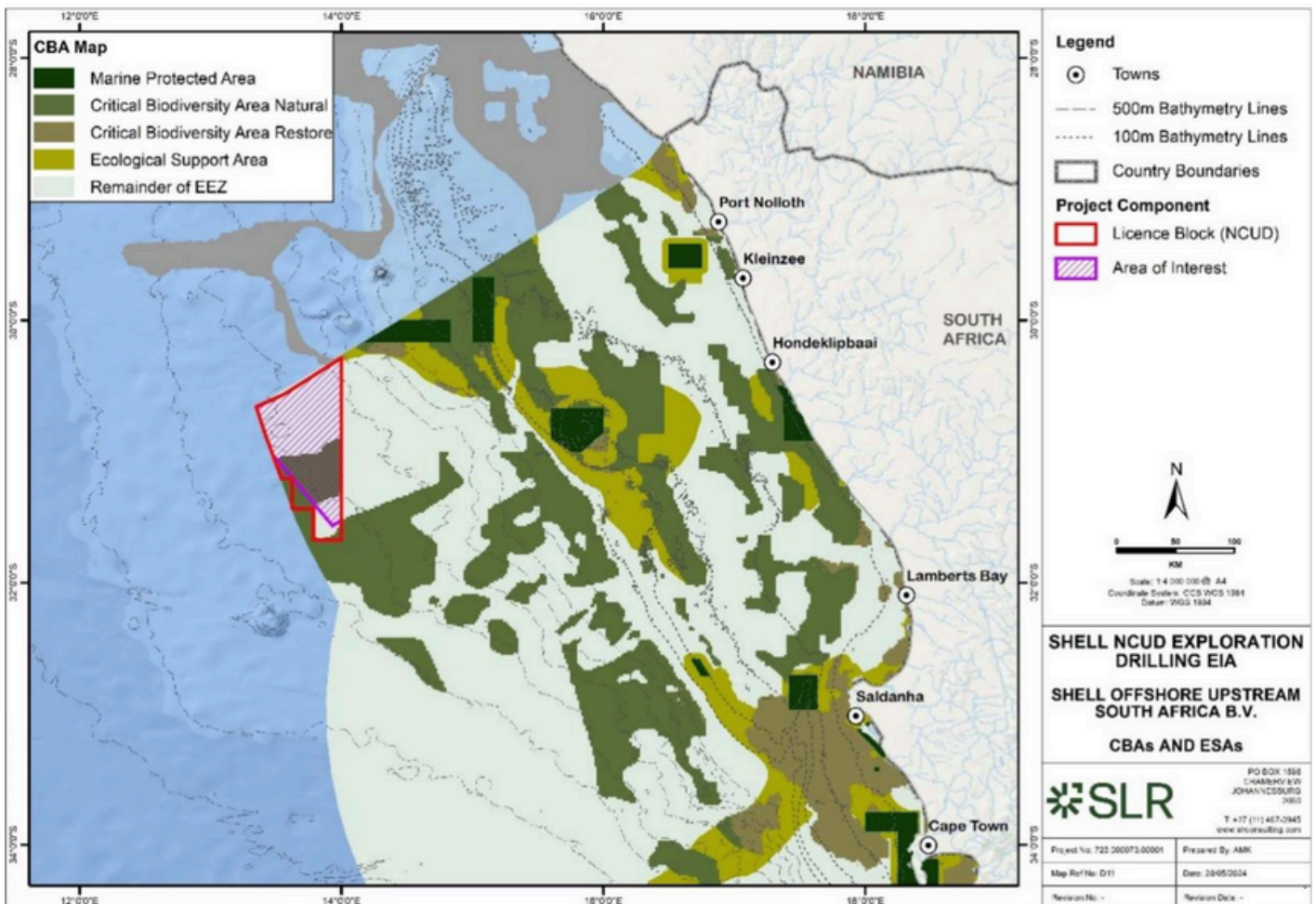
Daar kan versteurings wees van makrofauna, wat 'n belangrike voedselbron vir kommersieel waardevolle visspesies is, wat in die voorgestelde aktiwiteitsgebied woon, insluitend bentiese garnale, krappe en ander spesies. Variëteite van dogfish, catshark, electric ray, skate en chimaera is in die projekgebied geïdentifiseer, asook groot trekspesies soos verskeie tuna, snawelvisse en pelagiese haaie (kortvin mako, blou haai, oseaaniese witpunthaai en ander) wat as bedreig beskou word.

Die booraktiwiteite, geraasvrystellings en roetine-storting in die see kan die seabodem versteur, habitatte verander, onderwatergeraas skep en indringerspesies inbring wat seelewe kan versteur. Vrystelling van verskeie materiale tydens boorwerk kan lei tot die vrystelling van radioaktiewe materiale met versmoring en toksiese effekte op dierelewe. Die onderwatergeraas wat deur die boorwerk veroorsaak word, kan lei tot fisiese beserings (permanent of tydelik), steurings en gedragsveranderinge. Gedragsvermyding deur seesoogdiere kan regdeur die mariene ekosisteem vloei. Vis-, roofdier- en seesoogdierbevolkings is nie moontlik sonder plankton nie. Die verslag meld dat dit nog nie moontlik was om te bepaal hoe akoestiese impakte en menslike steurings die plankton in die voorgestelde gebied gaan raak nie.



Die gebruik van helikopters in die nabyheid van broei-/voedingsgebiede, voëlkolonies en robkolonies kan hul gedrag en broeisukses beïnvloed. Die booraktiwiteite, sou dit tot kommersiële eksplorasië lei, sal kweekhuisgasvrystellings produseer wat sal bydra tot klimaatsverandering en dit sal moontlik menslike gesondheid beïnvloed deur verminderde luggehalte.

In die geval van 'n storting van ru-olie of aardgas, kan stowwe wat skadelik is vir mariene ekosisteme in die see vrygestel word en kan dit visvanggebiede besoedel. Die skade kan afluiddige en kus-omgewings beïnvloed, wat op sy beurt watergehalte, diere- en menslike gesondheid sal beïnvloed.



IMPAKTE OP MENSE SE LEWENSBESTAAN

Die voorgestelde aktiwiteite kan negatiewe impakte op kommersiële en plaaslike visvangaktiwiteite hê as gevolg van veranderinge in visgedrag, vermindering in vangkoerse en 'n potensiële toename in visvangpogings. Daar word verwag dat visvangbedrywighede vir tuna en haaispesies binne en om die voorgestelde area van belang beïnvloed sal word.

As gevolg van 'n 500 m-veiligheidsone rondom die booreenheid, sal skeepsvaartuie dalk hul roete moet verander om die eenheid en sy veiligheidsone te vermy. Daar is verdere potensiële impakte op die beskikbaarheid van dienste in die hawens, versteuring van argeologiese materiaal en die verandering van die gevoel van plek as gevolg van booraktiwiteite en die teenwoordigheid van vaartuie.

Die vrystelling van besoedelingstowwe in die lug tydens booraktiwiteite kan plaaslike luggehalte beïnvloed en lei tot negatiewe gesondheidsimpakte, soos respiratoriese siektes.

In die geval van 'n groot oliestorting, is daar potensiaal vir vissers om uitgesluit te word van besoedelde gebiede en spesies wat verplaas word uit normale voedings-/visvanggebiede, wat kan lei tot verminderde vangste.

IMPAKTE OP KULTUUR EN ERFENIS

Verkenningboorwerk in die see kan die kulturele lewenswyse en lewensbestaan van plaaslike gemeenskappe wat 'n verbintenis met die see het, ontwig. Dit kan lei tot die vernietiging van kulturele en spirituele hulpbronne wat belangrik is vir die gevoel van self, identiteit en waardigheid. Enige versteuring van die water kan spirituele verbindings, gebruike, welsyn en rituele beïnvloed.

POSITIEWE IMPAKTE GEÏDENTIFISEER

****Hierdie is 'n opsomming van die positiewe impakte wat deur SLR Consulting in die konsep Omvangsbepalingverslag geïdentifiseer is en sluit dus nie al die positiewe impakte in nie.**

Die Omvangsbepalingverslag wys daarop dat die projek werk kan skep, verkope vir plaaslike besighede kan verhoog en staatsinkomste uit belasting kan genereer. Terwyl die projek tussen 200-250 mense in diens sal neem, sal dit 'n beperkte aantal plaaslike personeel wees, aangesien die meerderheid van die werk gespesialiseerde vaardighede vereis.



RAAK BETROKKE

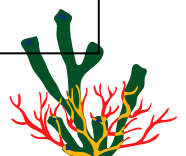
Hoekom moet ek betrokke raak?

Die voorgestelde aktiwiteit kan gemeenskappe wat naby die projekgebied woon en gemeenskappe wat op die see staatmaak, beïnvloed. Dit is dus belangrik om jou mening oor die voorgestelde aktiwiteit te deel. Al woon jy nie naby die belangstellingsgebied nie, kan jy steeds betrokke raak.

Hoe om betrokke te raak

Versamel soveel inligting in oor die projek as moontlik. Alle projekdokumente kan aanlyn verkry word HIER of fisies by die volgende plekke:

| Plek | Naam van Gebou | Fisiese Adres |
|---|------------------------------------|--|
| Die Volledige Verslag en die Nie-tegniese Opsomming is beskikbaar by: | | |
| Port Nolloth | Port Nolloth Publieke Biblioteek | Hawestraat, Port Nolloth |
| Lambertsbaai | Lambertsbaai Publieke Biblioteek | 44 Kerkstraat, Lambertsbaai |
| Saldanhabaai | Saldanhabaai Publieke Biblioteek | Munisipale Gebou, Bergstraat, Saldanha |
| Houtbaai | Houtbaai Publieke Biblioteek | Melkhoutsingel, Houtbaai, Kaapstad |
| Die Nie-tegniese Opsomming is beskikbaar by: | | |
| Alexanderbaai | Alexanderbaai Publieke Biblioteek | Oranjeweg, Alexanderbaai |
| Port Nolloth | Port Nolloth Publieke Biblioteek | Hawestraat, Port Nolloth |
| Hondeklipbaai | Kamiesberg Munisipaliteit | 83 Dolfynstraat, Hondeklipbaai |
| Vredendal | Vredendal Publieke Biblioteek | 37 Kerkstraat, Vredendal |
| Lambertsbaai | Lambertsbaai Publieke Biblioteek | 44 Kerkstraat, Lambertsbaai |
| Elandsbaai | Elandsbaai Publieke Biblioteek | Hoofweg, Elandsbaai |
| St. Helenabaai | St. Helenabaai Publieke Biblioteek | 26 Columbinesingel, Britannica Heights, St. Helenabaai |
| Velddrif | Velddrif Publieke Biblioteek | Voortrekkerweg, Velddrif |
| Doringbaai | Doringbaai Publieke Biblioteek | Haweweg, Doringbaai |
| Langebaan | Langebaan Publieke Biblioteek | Hoek van Oostewal en Breëstraat, Langebaan |
| Paternoster | Paternoster Publieke Biblioteek | Hoekstraat, Augustineweg (in die Burgersentrum Gebou) |
| Yzerfontein | Yzerfontein Munisipale Kantoor | 46 Hoofweg, Yzerfontein |



Om inligting oor die proses te ontvang, kan lede van die publiek as B&GPe registreer per e-pos na: shell-NCUD@slrconsulting.com.

As jy reeds as 'n B&GP vir hierdie projek geregistreer het, hoef jy dit nie weer te doen nie.

Dien kommentaar in

Dien enige kommentaar wat jy oor die voorgestelde projek en/of Omvangsbepalingverslag het teen 8 Augustus 2024 in. Kommentaar of navrae kan ingedien word via

- Pos: 5th Floor, Letterstedt House, Newlands on Main, Newlands, 7700
- Telefoon: +27 21 461 1118
- SMS/WhatsApp: +27 76 402 1409
- E-pos: shell-NCUD@slrconsulting.com

Neem deel aan die Omvangsbepaling- en Omgewingstudieproses

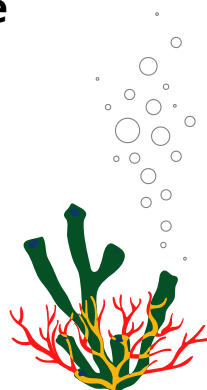
Openbare deelname is noodsaaklik in die OSIE-proses aangesien dit verseker dat die stemme van diegene wat die meeste deur die projek geraak word, gehoor word. Monitor die verskillende stappe in die OSIE-proses, om te weet wanneer om skriftelike kommentaar in te dien en wanneer openbare deelname vergaderings gehou sal word.



WAAROM OM NA TE DINK

Projekte het direkte en indirekte impakte op gemeenskappe, en dit is belangrik om na te dink oor wat dit mag wees. Die vrae hieronder sal help om die invloed van die projek op jou gemeenskap te identifiseer en daaroor na te dink.

- **Hoe sal hierdie projek my lewensbestaan beïnvloed?**
- **Sal die projekaktiwiteit beïnvloed hoe visse en voëlspesies in die gebied beweeg, en sal dit ons lewensbestaan beïnvloed?**
- **Hengel ek gewoonlik in die projekgebied of reis ek deur die projekgebied om toegang tot my visvanggebiede te kry?**
- **Sal ek toegang tot die strand en see kan kry soos tevore?**
- **Sal die projek aan ons gemeenskap werk verskaf? Watter soort vaardighede word vereis om in diens geneem te word, en sal dit langtermynwerk wees?**
- **Watter voordele sal die gemeenskap geniet sodra die projek voltooi is?**
- **As jy in die akwakultuursektor werk, sal die projek die besighede en werksgeleenthede in hierdie sektor beïnvloed?**
- **As jy in die toerismesektor werk - sal die projek 'n positiewe of negatiewe impak op toerisme hê?**
- **Hoe sal hierdie projek my kulturele en spirituele praktyke beïnvloed?**
- **Hoe sal hierdie projek ons kinders en nageslagte raak?**



HOE OM JOU KOMMENTAAR TE STRUKTUREER

Hieronder is 'n voorbeeld van hoe jy jou opmerking kan struktureer, maar onthou dat kommentaar op enige manier gestruktureer kan word.

1. Maak 'n lys van jou belangrikste bekommernisse oor die Projek en sê of hierdie bekommernisse by die openbare konsultasies aangespreek is.

2. Sê hoe jy glo dat hierdie Projek jou lewensbestaan, die lewensbestaan van jou gemeenskap, en dié van toekomstige geslagte sal beïnvloed.

3. Sê hoe jy glo dat die Projek jou toegang tot en gebruik van die see sal beïnvloed, en hoe dit die beweging van dierespesies (voëls, visse, ens.) sal beïnvloed.

4. Sê of jy dink dat die Projek jou of jou gemeenskap sal bevoordeel, en wat daardie voordele sal wees.

5. Sê of die positiewe en negatiewe impakte van die Projek voor of tydens die openbare konsultasies met jou bespreek is.

6. Sê of jy glo dat die Projek jou kulturele en spirituele erfenis sal beïnvloed as dit voortgaan.

7. Sê of die openbare konsultasies gedoen is in 'n taal wat jy verstaan en of dit jou gehelp het om te verstaan waaroor die Projek gaan.

8. Enige ander kommentaar.

Naam: _____
 Gemeenskap/Area: _____
 Adres: _____
 Tel no: _____
 E-pos adres: _____

Handtekening

Datum

