

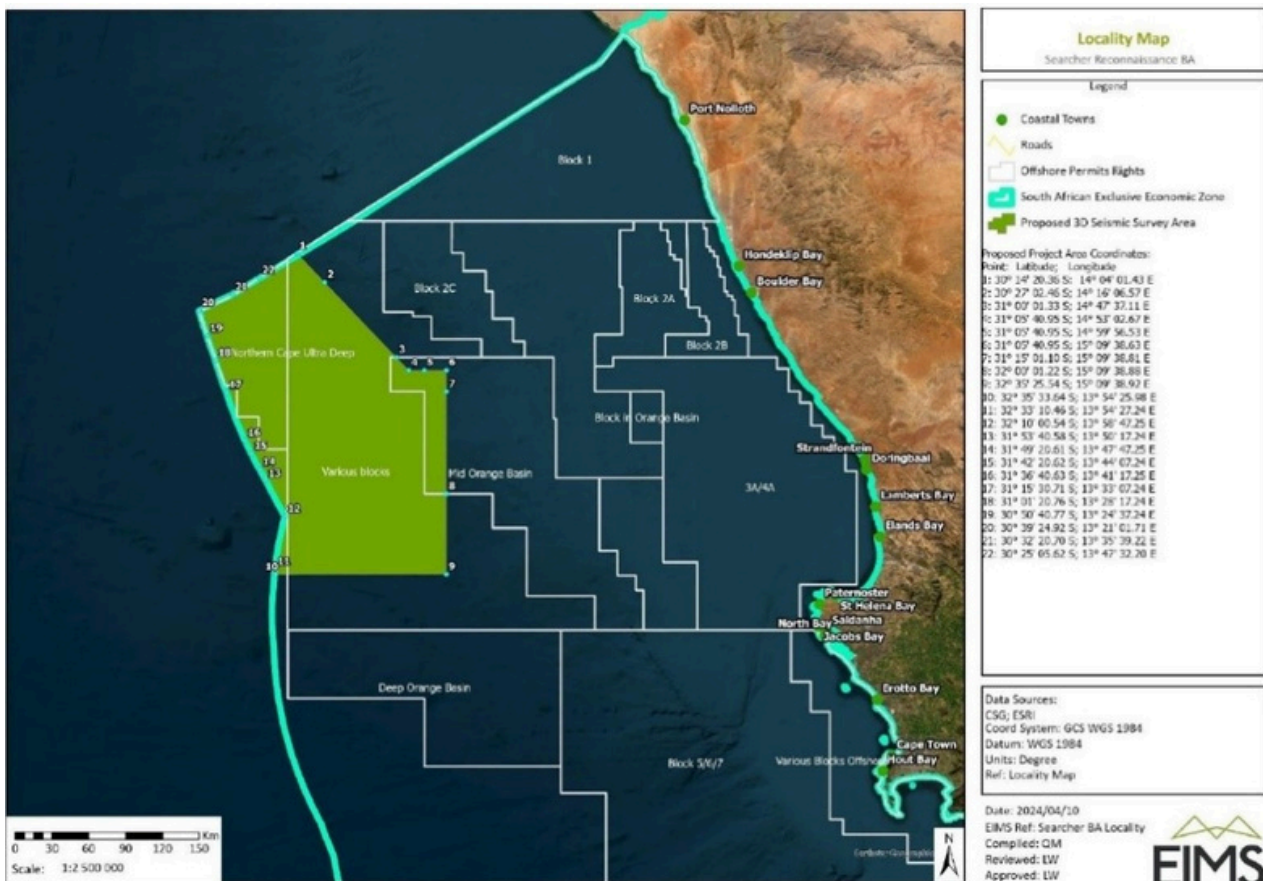
BELANGRIK OM TE WEET:

Searcher Geodata UK Ltd 3D seismiese opname

Verkenningepermit 12/1/048

Julie 2024

AREA VAN BELANG



DIE VOORGESTELDE PROJEGEBIED IS ONGEVEER 256 KM TER SEE VAN ST HELENABAAI GELEË, EN STREK NOORD LANGS DIE WESTELIKE KUSLYN TOT ONGEVEER 220 KM BUITE HONDEKLIPBAAI. DIE OPNAME GEBIED IS ONGEVEER 30,000 KM² EN TUSSEN 1,000 EN 3,500 METER DIEP.



IN 2022 HET DIE HOOGGEREGSHOF VAN SUID-AFRIKA BEVIND DAT SEARCHER NIE MET KLEINSKAALSE VISSERS, INHEEMSE GEMEENSAPPE, NIE-REGERINGSORGANISASIES EN ANDER RELEVANTE BELANGHEBBENDE EN GEAFFEKTEERDE PARTYE (B&GPE) GEKONSULTEER HET OM HUL PERMIT OM SEISMIESE OPNAMES TE DOEN - HUL VERKENNINGSPERMIT - TE BEKOM NIE. DIE HOOGGEREGSHOF HET SEARCHER VERHINDER OM SEISMIESE OPNAMES VOORT TE SIT.

AAN DIE EINDE VAN 2022 HET DIE DEPARTEMENT VAN MINERALE HULPBRONNE EN ENERGIE (DMHE) EGTER OMGEWINGSMAGTIGING VIR SEISMIESE OPNAMES AAN DIE KUS VAN SUID-AFRIKA ONDER DIE VERKENNINGSPERMIT 12/1/043 AAN SEARCHER TOEGESTAAN. DIE REDE HIERVOOR WAS OMDAT HIERDIE GEBIED VERDER VAN DIE OEWER AF WAS. SEARCHER HET IN JANUARIE 2024 HUL SEISMIESE OPNAME BEGIN, MAAR KON NIE DIE BEPLANDE OPNAME VOLTOOI NIE. DIE HUIDIGE VERKENNINGSPERMIT SAL OP 10 NOVEMBER 2024 VERVAL. SEARCHER HET DUS AANSOEK GEDOEN OM 'N NUWE PERMIT (12/1/048) OOR DIESELFDE GEBIED. SEARCHER BEPLAN OM SY OPNAMES VROEG IN 2025 TE BEGIN INDIEN DIE NODIGE OMGEWINGSMAGTIGING ONTVANG WORD.

Wat is seismiese opnames?

Seismiese opnames behels die oordrag van klankgolwe in die oseaan om 'n beeld van die seabodem te skep. Dit word gebruik om te sien of daar olie of gas onder die seabodem geleë is.

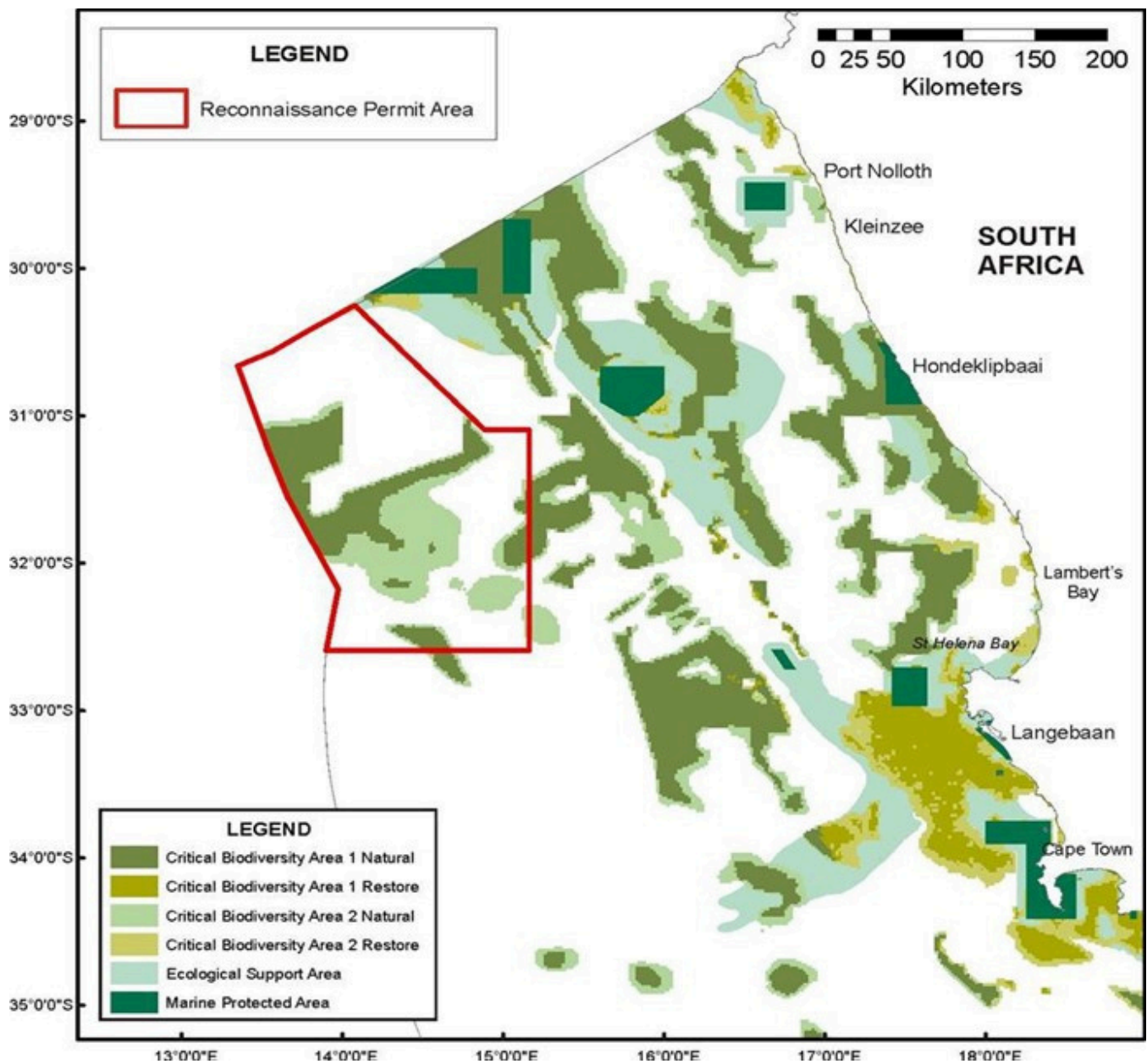
Hondeklipbaai

St Helenabaai

Kaapstad

**NATURAL
JUSTICE**





DIE 3D-OPNAME GEBIED OORVLEUEL MET GEBIEDE UITGEWYS AS KRITIEKE BIODIVERSITEITSGEBIED 1 (CBA 1): NATUURLIK EN KRITIEKE BIODIVERSITEITSGEBIED 2 (CBA 2): NATUURLIK.



TYDLYN VAN GEBEURE

VERKENNINGSTOESTEMMING:

'n Verkenningstoestemming word van die Departement van Minerale en Petroleum Hulpbronne verkry, maar word deur die Petroleum Agentskap van Suid-Afrika (PASA) verwerk. Beide 'n Verkenningstoestemming en 'n Omgewingsmagtiging word vereis vir seismiese opnames.

BASIESE EVALUERING:

'n Basiese Evaluering is 'n korter omgewingsimpak evalueringsproses. Die impakte van die voorgestelde seismiese opname word geïdentifiseer en in 'n konsep Basiese Evaluerings Verslag (BEV) geplaas. Die publiek kry 'n geleentheid om kommentaar op die BEV te lewer.

Daarna word die BEV gefinaliseer en mag die Departement van Minerale en Petroleum Hulpbronne magtiging gee vir Searcher om die seismiese opname te doen.

OPENBARE OPMERKINGS:

Alle B&GPe kry die geleentheid om kommentaar te lewer op die konsep BEV.

ONS IS HIER

FINALE BEV WORD GEPUBLISEER:

Die finale BEV bevat alle kommentaar wat op die konsep BEV ontvang is. Dit word aan die Departement van Minerale en Petroleum Hulpbronne voorgelê vir oorweging en besluitname.

MAGTIGING:

Magtiging word toegestaan deur 'n amptenaar van die Departement van Minerale en Petroleum Hulpbronne en, indien dit gegee word, sal dit die Searcher in staat stel om met die seismiese opname voort te gaan.

WAT IS VOLGENDE?

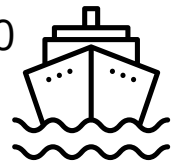
Nadat die Departement sy besluit uitgereik het, sal al die B&GPe wat op die projekdatabasis geregistreer is, in kennis gestel word van die uitslag van die aansoek en die redes vir die besluit. Dit sal binne 14 dae na die datum van die besluit gebeur. Die B&GPe sal dan die geleentheid hê om teen die besluit te appelleer. Die appèl word beslis deur die Minister van Bosbou, Visserye en die Omgewing (DBVO).



AKTIWITEITSBESKRYWINGS EN VERWANTE KOMPONENTE*

*Hierdie is 'n opsomming van die aktiwiteite wat in die BEV verskyn, maar sluit nie al die aktiwiteite in nie.

OPNAME VAARTUIG Daar sal een opname vaartuig wees, toegerus met “streamers” en seismiese toerusting. 'n Akoestiese instrument word agter die vaartuig onder die seevlak gesleep en laat klankpulsse in die oseaan uit. Tot 12 streamers word agter die vaartuig gesleep, op 'n diepte van ongeveer 6-25 m. Dit word aan die einde met boeie gemerk. Die streamers kan tot 12,000 meter lank en 2,000 meter breed wees.



ONDER-STEUNINGS VAARTUIG Die opname vaartuig sal deur een ondersteunings vaartuig gehelp word om ander vaartuie op 'n veilige afstand te hou, personeel te vervoer en afval weg te neem. Roetine afval as gevolg van die dreinerings van die dek en masjinerie sal waarskynlik voorkom.



HELIKOPTERS Helikopters mag gebruik word om personeel tussen die opname vaartuig, ondersteunings vaartuig en die land oor te dra.



LOGISTIEKE BASIS - GELEË OP DIE LAND Die logistieke basis sal geleë wees in die hawe van Kaapstad (verkieslik) of Saldanhabaai hawe.



POTENSIEEL KOMMERWEKKENDE IMPAKTE WAT IN DIE BASIESE EVALUERINGSVERSLAG GEÏDENTIFISEER IS*

***Hierdie gevolge is uitgelig in spesialisverslae wat deel uitmaak van die BEV. Dit is 'n opsomming en beskryf dus nie al die impakte nie.**

IMPAKTE OP VIS EN MARIENE SPECIES

Seismiese opnames het 'n wye verskeidenheid impakte op seelewe, insluitend beserings, dood, gedragsveranderinge en verminderde voortplantingsukses. Die geluide wat tydens seismiese opnames vrygestel word, word gekoppel aan sagteweefsel-skade, skade aan organe wat gebruik word vir balans en oriëntasie, en tydelike sowel as permanente veranderinge aan gehoorvermoë. Volgens die BEV word daar voorspel dat mariene soogdiere kan hoor tot 4,6 km ver van die bron van die klank. As gevolg van die belangrikheid van gehoor in voortplanting en kommunikasie, kan hierdie skade krities bedreigde spesies op bevolkingsvlak beïnvloed. In die verslag word opgemerk dat bultrug, Antarktiese mink, vin, sei, sperm en moordenaarwalvisse, sowel as dolfyne, waarskynlik deur hierdie gebied beweeg. Ander spesies wat geraak word, sluit in die krities bedreigde leerrug skilpad, wie se migrasieroetes deur die Weskus gaan; die krities bedreigde Afrika pikkewyn, wat volgens navorsing veranderinge getoon het in voeding en fiksheid as gevolg van seismiese opnames; die Kaapse pelsrob; en verskeie pelagiese spesies soos tuna en blou marlyn.

IMPAKTE OP MENSE SE LEWENSBESTAAN

Daar kan gevolge wees vir kommersiële en kleinskaalse visserye in die omgewing, met verminderde toegang tot visvangareas en veranderinge in visopbrengste. Geen vissersvaartuie mag binne 165 km² van die opname vaartuig kom nie as gevolg van 'n uitsluitingsarea. Verder kan selfs geringe veranderinge aan die ekosisteem 'n domino effek van impakte op die vis en natuurlewe in die omgewing veroorsaak. Veranderinge soos verminderde getalle en bevolkings van visse sal waarskynlik lei tot ekonomiese gevolge vir vissersgemeenskappe en uiteindelik die voedselsekerheid in die omgewing beïnvloed. Mense se lewensbestaan word reeds in die gedrang gebring weens die visvangkwotastelsel, te veel visvang, 'n gebrek aan werksgeleenthede, besoedeling, die gevolge van klimaatsverandering en die onlangse Covid 19-pandemie. Daarbenewens sal die projek waarskynlik nie lei tot verhoogde werksgeleenthede vir die plaaslike gemeenskappe naby die projekterrein nie. Werksgeleenthede sal slegs vir hoogs geskoolde mense wees, en daar sal min werksgeleenthede wees.

IMPAKTE OP KULTUUR EN ERFENIS

Seismiese opnames in die osean kan die kultuur en lewensbestaan van plaaslike mense wat 'n verband met die see het, ontwig. Dit kan lei tot die vernietiging van kulturele en spirituele erfenis wat die sleutel is tot 'n gevoel van self, identiteit en waardigheid. 'n Voorbeeld hiervan is 'n beduidende verlies aan ontspanningshengel deur veranderinge aan vispopulasies en migreer areas. Die BEV merk op dat die sosiale risiko en moontlike skade aan kulturele en inheemse regte beduidende gevolge vir gemeenskappe, wat some alreeds kwesbaar is, kan hê. Die kulturele en lewende erfenis van gemeenskappe wat deelneem aan visserye en ander osean-gekoppelde aktiwiteite kan moontlik deur die voorgestelde projek beïnvloed word. Mense wat identifiseer as lede van inheemse gemeenskappe kan ook moontlik deur die voorgestelde projek beïnvloed word. Navorsing en besprekings het getoon dat die historiese ekonomiese agteruitgang van visserye gelei het tot die verlies van sosiale samehorigheid, aktiwiteite en tradisies.

RAAK BETROKKE

Hoekom moet ek betrokke raak?

Die voorgestelde projek kan 'n impak hê op gemeenskappe wat naby die projekgebied woon en gemeenskappe wat op die see staatmaak. Dit is dus belangrik om jou mening oor die voorgestelde projek te deel. Selfs as jy nie naby die Area van Belang woon nie, kan jy betrokke raak.

Hoe om betrokke te raak

Versamel soveel moontlik inligting in oor die projek.

Alle projekdokumente kan aanlyn verkry word [HIER](#) of fisies by die volgende plekke:

The Hout Bay Public Library (Melkhout Crescent, Hout Bay, Cape Town, Western Cape).

The Sea Point Public Library (Civic Centre, Cnr Three Anchor Bay and Main roads, Sea Point, Cape Town, Western Cape).

The Vredenburg Public Library (2 Academy Street, (close to West Coast College), Vredenburg, West Coast, Western Cape).

The Lamberts Bay Public Library (Church Street, Lamberts Bay, Western Cape).

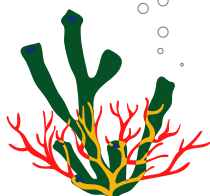
Kamiesburg Local Municipality in Hondeklip Bay (Wag Way street).

A. J Bekeur Library (Robson St, Port Nolloth, Richtersveld, Northern Cape).

Om inligting oor die proses te ontvang, kan lede van die publiek as Belanghebbende en Geaffekteerde Partye registreer. Dit kan gedoen word via e-pos: Searcher48@eims.co.za . As jy reeds as 'n Belanghebbende en Geaffekteerde Partye vir hierdie projek geregistreer het, hoef jy dit nie weer te doen nie.

Enige kommentaar wat lede van die publiek maak moet ingedien word teen **22 Julie 2024**. Kommentaar of navrae kan per **pos ingedien word: P.O. Box 2083, Pinesgowrie, 2123; faks: 086 571 9047; telefonies: 011 789 7170; WhatsApp: 076 281 3326 of e-pos: Searcher48@eims.co.za**

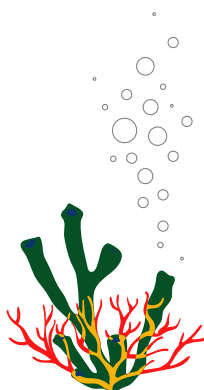
Sluit asseblief die projekverwysingsnommer '1623' by alle korrespondensie in.



WAAROO JY MOET NADINK?

Projekte het direkte en indirekte impakte op gemeenskappe, en dit is belangrik om na te dink oor wat die uitwerking daarvan kan wees. Die vrae hieronder sal jou help om die invloed van die projek op jou gemeenskap te identifiseer en daaroor na te dink.

- **Hoe sal hierdie projek my lewensbestaan beïnvloed?**
- **Sal ek toegang tot die strand en see hê soos voorheen?**
- **Sal die projekaktiwiteit beïnvloed hoe visse en voëlspecies in die gebied rondbeweeg en sal dit ons lewensbestaan beïnvloed?**
- **Hengel ek gewoonlik in die projekgebied of reis ek deur die projekgebied om toegang tot my visvanggebiede te kry?**
- **Sal die projek aan my gemeenskap werk verskaf? Watter soort vaardighede word vereis om in diens geneem te word en sal dit langtermynwerk wees?**
- **Watter voordele sal die gemeenskap geniet sodra die projek voltooi is?**
- **Indien jy in die akwakultuursektor werk, sal die projek die besighede en werksgeleenthede in hierdie sektor beïnvloed?**
- **As jy van die toerismesektor is, sal die projek 'n positiewe of negatiewe impak op toerisme hê?**
- **Hoe sal hierdie projek my kulturele en geestelike praktyke beïnvloed?**
- **Hoe sal hierdie projek ons kinders en toekomstige geslagte raak?**



HOE OM JOU KOMMENTAAR TE STRUKTUREER

Jy kan jou kommentaar op enige manier struktureer. Hieronder is 'n voorbeeld van hoe jy jou kommentaar moontlik mag struktureer.

1. Wat is jou grootste bekommernisse met betrekking tot die projek? Is hierdie bekommernisse by die openbare konsultasies aangespreek?

2. Hoe sal hierdie projek jou lewensbestaan en dié van jou gemeenskap beïnvloed?

3. Glo jy dat die projek 'n impak sal hê op jou toegang tot en gebruik van die see? Sal die projekaktiwiteite beïnvloed hoe visse en voëlspesies in die gebied rondbeweeg?

4. Sal hierdie projek jou of jou gemeenskap bevoordeel? Indien wel, watter voordele sal jy/julle geniet?

5. Is die negatiewe impakte van die projek met jou bespreek voor of tydens die openbare konsultasies?

6. Sal jou kulturele en geestelike praktyke deur die projek beïnvloed word as dit voortgaan?

7. Is die publieke konsultasies gedoen in 'n taal wat jy verstaan? Indien wel, het dit jou gehelp om te verstaan waarom die projek gaan?

8. Verdere kommentaar

Naam: _____

Gemeenskap/area: _____

Adres: _____

Tel no: _____

E-pos adres: _____

Handtekening

Datum

