

Belangrik om te weet:

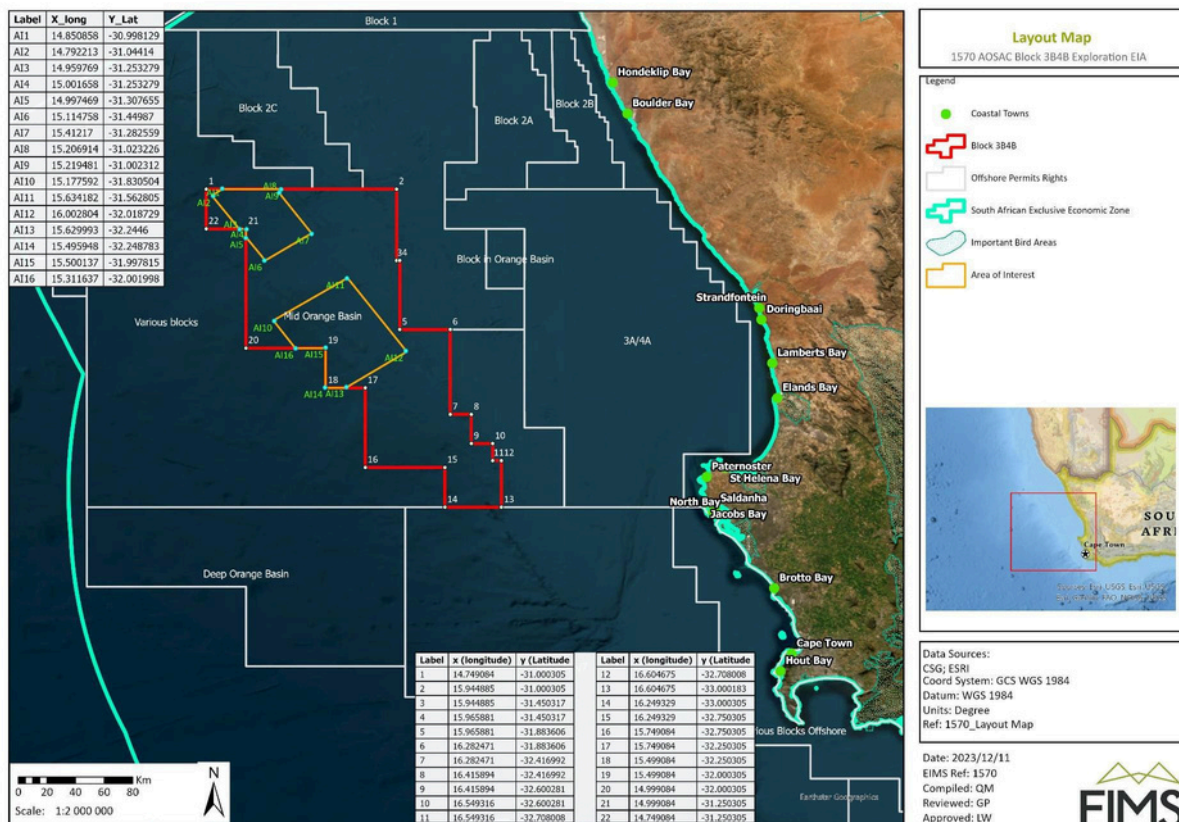
Africa Oil South Africa Corp (AOSAC) HERSIENE OIS aan die weskus van Suid-Afrika BLOK 3B/4B

HERSIENE OIS VERSLAG BESKIKBAAR VIR KOMMENTAAR

Ontwikkel in Mei 2024

IN DIE LIG VAN DIE KOMMENTAAR WAT OP DIE OIS-VERSLAG ONTVANG IS, HET ENVIRONMENTAL IMPACT MANAGEMENT SERVICES (EIMS) NOU 'N HERSIENE OIS-VERSLAG SAAMGESTEL WAT BESKIKBAAR IS VIR PUBLIEKE HERSIENING EN KOMMENTAAR TOT 10 MEI 2024.

AREAS VAN BELANG



BLOK 3B/4B IS 'N GEBIED VAN ONGEVEER 17 581 KM2 EN IS AAN DIE WESKUS VAN SUID-AFRIKA GELEË. DIE BLOK IS ONGEVEER 120 KM WES VAN ST HELENABAAI EN ONGEVEER 145 KM SUIDWES VAN HONDEKLIPBAAI GELEË. DAAR WORD VOORGESTEL DAT BOORWERK IN DIE NOORDELIKE EN SENTRALE GEBIED VAN DIE BLOK PLAASVIND (IN GEEL HIERBO).



AFRICA OIL SA CORP, RICOURE (PTY) LTD EN AZINAM LIMITED (JOINT VENTURE (JV) PARTNERS) IS DIE HOUERS VAN DIE BLOK 3B/4B VERKENNINGSREG (VR).^{*} TOTALENERGIES BEPLAN OM DIE OPERATEUR TE WORD WANNEER BEDRYWIGHED E BEGIN. OM DIE VR UIT TE OEFEN, MOES DIE JV-PARTNERS EERS 'N OMGEWINGSIMPAKSTUDIE (OIS) UITVOER. DIE JV PARTNERS HET ENVIRONMENTAL IMPACT MANAGEMENT SERVICES (EIMS) AANGESTEL OM DIE OIS-VERSLAG SAAM TE STEL. DIE OIS-VERSLAG WAT DEUR EIMS OPGESTEL IS, IS VANAF 8 JANUARIE 2024 TOT 8 FEBRUARIE 2024 BESKIKBAAR GESTEL VIR PUBLIEKE HERSIENING EN KOMMENTAAR. IN DIE LIG VAN DIE KOMMENTAAR WAT OP DIE OIS-VERSLAG ONTVANG IS, HET EIMS NOU 'N HERSIENE OIS-VERSLAG SAAMGESTEL WAT BESKIKBAAR IS VIR PUBLIEKE HERSIENING EN KOMMENTAAR TOT 10 MEI 2024.

***TotalEnergies het aangekondig dat hulle, tesame met hul vennoot QatarEnergy, 'n ooreenkoms geteken het oor deelnemende belange in Blok 3B/4B waar TotalEnergies'n 33% deelnemende belang in Blok 3B/4B het en operateurskap daarvan aanvaar, terwyl QatarEnergy 'n 24% belang sal hê.**

Sien <https://totalenergies.com/media/news/press-releases/south-africa-totalenergies-expands-its-presence-orange-basin-new-offshore>



Kaapstad

Hondeklipbaai

St Helenabaai

AS U 'N KORT OPSOMMING WIL HÊ VAN BELANGRIKE INLIGTING WAT IN DIE AANVANKLIKE OIS-VERSLAG BEVAT WORD, KAN U [HIER](#) TOEGANG KRY TOT ONS PAMFLET DAAROR.

Wat is nuut in die Hersiene OIS-verslag?

DIE VERANDERINGE AAN DIE OIS-VERSLAG EN GEPAARDGAANDE DOKUMENTASIE HOU VERBAND MET DIE VOLGENDE HOOFBYVOEGINGS:

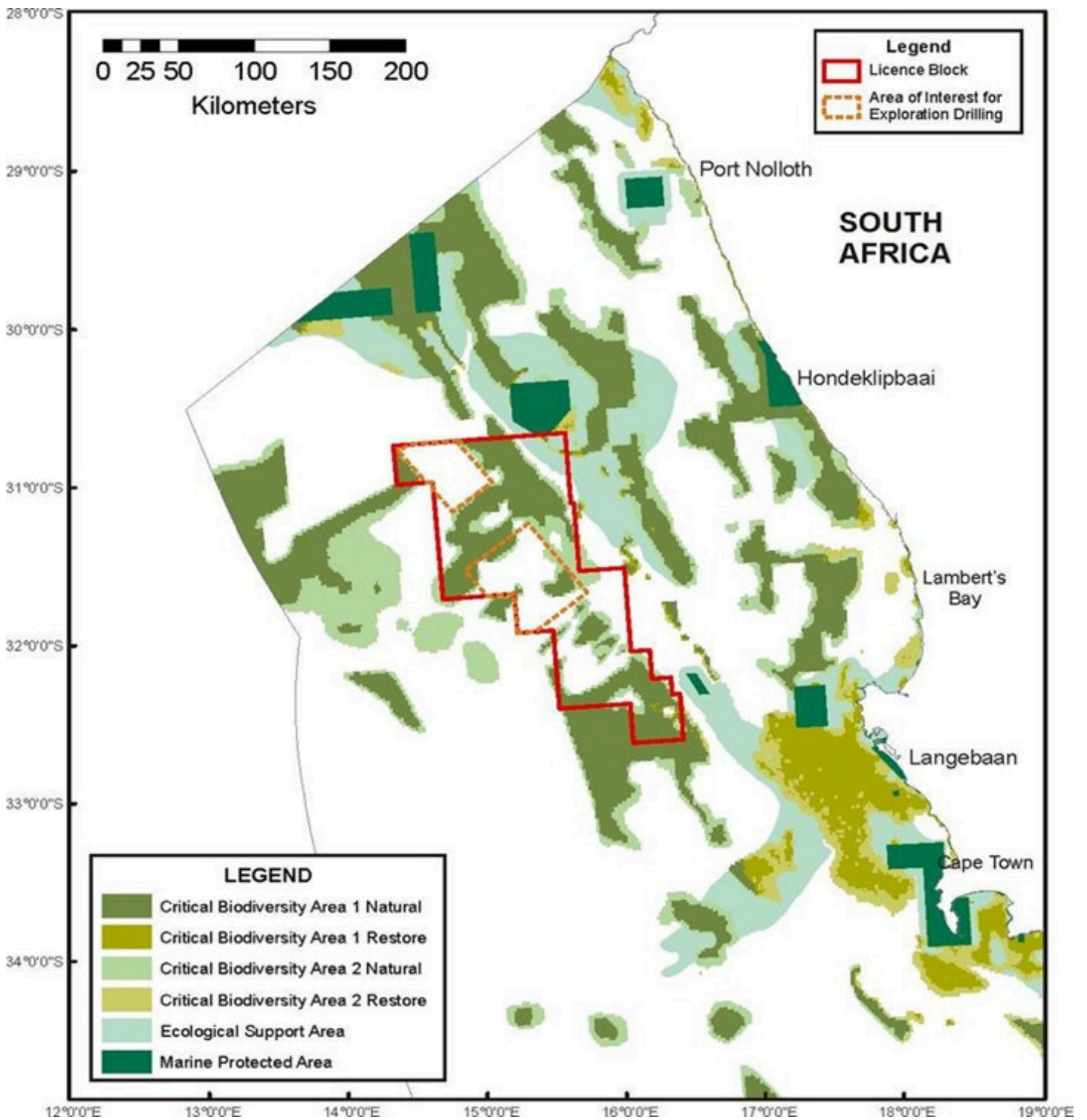
- OPGEDATEERDE EN GEWYSIGDE OIL SPILL DRIFT MODELLING REPORT, WAT NOU BEIDE 'N KONDENSAATSTORTING-SCENARIO SOWEL AS 'N RU-OLIESTORTING-SCENARIO AS 'N "ERGST" GEVAL ("WORST-CASE SCENARIO") MODELLEER.
- OPGEDATEERDE EN GEWYSIGDE DRILLING DISCHARGE MODELLING REPORT, WAT NOU DIE OPSIE OORWEEG OM NON-AQUEOUS DRILLING FLUIDS (NADFS) SOWEL AS WATER BASED MUDS (WBMS) TE GEBRUIK.
- WAAR VAN PAS, OPGEDATEERDE SPESIALISSTUDIES OM DIE UITKOMSTE VAN DIE OPGEDATEERDE MODELLERINGSVERSLAE WAARNA HIERBO VERWYS WORD, TE OORWEEG.
- VERSKEIE WYSIGINGS EN OPDATERINGS AAN DIE OIS-VERSLAG EN OMGEWINGSBESTUURSPROGRAM (OBP) OM DIE GEWYSIGDE SPESIALISSTUDIES EN MODELLERINGSVERSLAE IN TE SLUIT.

Watter inligting word in hierdie pamflet uiteengesit?

HIERDIE PAMFLET FOKUS SLEGS OP DIE IMPAK VAN 'N KONDENSAATSTORTING-SCENARIO EN 'N RU-OLIESTORTING-SCENARIO.



Voorbeelde van boortoerusting.



HIERDIE KAART TOON DIE NABYHEID VAN BLOK 3B/4B AAN KRITIEKE BIODIVERSITEITSGEBIEDE, EKOLOGIESE ONDERSTEUNINGSGEBIEDE EN MARIENE BESKERMDE GEBIEDE.





VERKENNINGSREG:

Dit word van die Departement van Minerale, Hulpbronne en Energie (DMHE) verkry sodra 'n Omgewingsmagtiging toegestaan is. Vir hierdie Blok is 'n Omgewingsmagtiging (OV) reeds verkry vir dataherverwerking toe die VR toegestaan is.

OMGEWINGSIM-PAKSTUDIE (OIS):

Hierdie evaluering het ten doel om die omgewings- en sosiale impakte van die projek te voorspel. Dit word in 'n verslag geplaas en op grond hiervan kan die DMHE 'n OM toestaan of weier.

'n KONSEP OIS-verslag is beskikbaar gestel vir publieke hersiening en kommentaar.

PUBLIEKE KOMMENTAAR:

Geregistreerde Belanghebbende en Geaffekteerde Partye (B&GPe) het kommentaar oor die konsep OIS ingedien.

Die HERSIENE OIS-verslag, wat die kommentaar op die konsep-OIS in ag geneem het, is nou beskikbaar op EIMS se webwerf - [HIER](#).

Alle B&GPe word 'n geleentheid gebied om kommentaar te lewer op die HERSIENE OIS.

ONS IS HIER

FINALE OIS-VERSLAG GEPUBLISEER:

Dit sluit alle kommentaar wat op die konsep OIS-verslag ontvang is in. Dit word aan die Petroleumagentskap van Suid-Afrika (PASA) voorgelê vir oorweging en hersiening.

PASA-AANBEVELING:

Na sy hersiening sal PASA 'n aanbeveling aan die DMHE gee. Dit sal aanbeveel of Omgewingsmagtiging toegestaan of geweier moet word.

OMGEWINGSMAGTIGING:

Dit word toegestaan deur 'n amptenaar van die DMHE en, indien toegestaan, sal dit die JV Partners toelaat om voort te gaan met hul verkenning.

WAT IS VOLGENDE?

Nadat die Departement sy besluit uitgereik het, sal alle B&GPe wat op die projekdatabasis geregistreer is, binne 14 dae vanaf die datum van die besluit van die uitslag van die aansoek en die redes vir die besluit in kennis gestel word.

Indien iemand nie saamstem met die besluit wat deur die Departement geneem is nie, kan 'n appèl teen die besluit ingedien word by die Departement van Bosbou, Visserye en Omgewing (DBVO) binne 20 dae vanaf die datum waarop die besluit aan B&GPe gekommunikeer is.



POTENSIËLE KOMMERWEKKENDE IMPAKTE VAN DIE PROJEK VANUIT DIE HERSIENE OIS-VERSLAG*

** Hierdie impakte is uitgelig in spesialisverslae met betrekking tot 'n "ergste" scenario ("worst-case scenario") (d.w.s. oliestorting). Hierdie is 'n opsomming en daarom is nie al die impakte ingesluit nie. Verwys na die vorige pamflet [HIER](#) vir inligting oor sommige van die ander impakte.

IMPAKTE OP VIS EN MARIENE SPESIES

Daar is verskeie moontlike direkte en indirekte impakte van oliestortings op visse en ander mariene spesies. Olie wat in die mariene omgewing gestort word, sal 'n onmiddellike nadelige uitwerking op waterkwaliteit hê, met die nadelige uitwerking van die olie wat moontlik tot die dood van mariene spesies kan lei. Oliebesmetting van visspesies kan lei tot die verplasing van spesies uit normale voedings- en beskermende gebiede asook moontlike fisiese kontaminasie soos verstopping van kieuë wat tot die dood van visspesies kan lei.



Kondensaatstorting

Kondensaat is 'n vrygestelde produk (vloeibare koolwaterstof ("hydrocarbon") wat na die oppervlak styg en soms "ligte olie" genoem word. Gebaseer op die moontlike omvang van oppervlakolie, kan die impak groot pelagiese (verbonde aan die oop see) spesies (bv. tuna en swaardvisse) en demersale (verbonde aan die bodem van die see) spesies (bv. kingklip en stokvis) beïnvloed. Die waarskynlikheid dat die impak 'n werklikheid sal word, verskil na gelang van die omvang van die kontaminasie in verhouding tot die ligging van visvanggebiede. Die waarskynlikheid dat kontaminasie sal plaasvind is 100% vir groot pelagiese langlynspesies, 50% vir tuna-paallynspesies, 30% vir bodemtreilsipesies en 20% vir bodemlanglynsipesies.

Ru-oliestorting

'n Evaluering is gedoen op vier scenario's van 'n oliestorting-waarskynlikheid (3.3%, 10%, 50% en 90% moontlikheid dat 'n oliestorting sal plaasvind). Die 90% waarskynlikheidslyn oorvleuel met visvanggebiede van die groot pelagiese langlynsipesies (bv. tuna en swaardvisse). Die 50%-waarskynlikheidslyn oorvleuel met visvanggebiede van demersale spesies (bv. kingklip en stokvis), en groot pelagiese langlyn- en tuna-paallynsipesies. Die 10%-waarskynlikheidslyn oorvleuel met demersale visgronde, klein pelagiese ring-net ("purse-seine") visgronde (bv. haring, sardientjies, makriel, ansjovis), groot pelagiese langlyn, tuna paallyn, lynvis en weskuskeef gronde. Die 3.3% waarskynlikheid kontoer strek oor demersale visgronde, klein pelagiese ring-net, groot pelagiese langlyn, tuna paallyn, lynvis en kus en afluandige weskuskeef gronde.

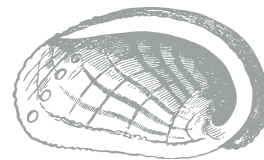


IMPAKTE OP MENSE SE LEWENSBESTAAN

Impakte op mense wie se lewensbestaan op visserye staatmaak weens oliestortings, sal die periodieke sluiting van visgronde vir skoonmaak (van die olie), langtermyn verplasing uit visvanggebiede om besoedelingseffekte te minimaliseer, verlore werksgeleenthede en werkloosheid en verliese aan seekosmarkte en -inkomste insluit. Na 'n oliestorting sal vissersvaartuie moontlik gebiede wat deur kontaminasie geraak word vermy om die vang van besmette vis te voorkom en produkveiligheid te verseker. Hierdie vermydingsgedrag kan visvangbedrywighede ontwrig, aangesien vaartuie dalk na alternatiewe visvanggebiede moet skuif, wat lei tot verhoogde brandstofkoste en verminderde vangdoeltreffendheid. Vermyding van besmette gebiede kan ook lei tot mededinging tussen vissersvaartuie vir toegang tot onaangeraakte visgronde, wat hulpbronkonflikte en bestuursuitdagings vererger. In gevalle waar vis aan oliestortings blootgestel word en daarna deur visvangbedrywighede gevang word, is daar 'n risiko van produkverwerping as gevolg van kontaminasie. Vis wat met olie besmet is, kan moontlik nie aan gehaltestandaarde voldoen wat deur regulatoriese agentskappe en seekosmarkte gestel is nie, wat lei tot die verwerping van die hele vangs. Hierdie verwerping lei nie net tot finansiële verliese vir visvangbedrywighede nie, maar ondermyn ook verbruikersvertroue in seekosprodukte afkomstig van geaffekteerde streke. Studies het getoon dat die vraag na seekos aansienlik kan daal na oliestortings, veral in streke wat direk deur kontaminasie geraak word. Verlies aan marktoegang kan langtermyn ekonomiese gevolge hê vir vissersgemeenskappe wat van seekoshandel afhanklik is.

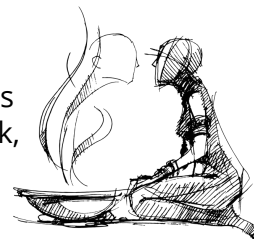
IMPAKTE OP KULTUUR EN ERFENIS

Enige impak op die integriteit van die kus- en mariene-ekosisteme deur 'n oliestorting kan 'n onmiddellike nadelige uitwerking hê op die mariene omgewing. Dit kan ook mense se tasbare en ontasbare kulturele erfenis beïnvloed.



Spiritualiteit

Rituele gebruike en geestelike betrokkenheid by die see vereis 'n gesonde oseaan. Alhoewel die spesialisverslae daarop let dat slegs geringe oliestortings waarskynlik sal plaasvind, en dit onwaarskynlik is dat die olie die kus sal bereik, sal die waargenome impak as hoog beskou word vir gemeenskappe wat 'n simboliese en geestelike verhouding met die see en kus het.



Sin van plek

Waardevolle erfenisdorpe en plekke is afhanklik van 'n "sin van plek" om besoekers, navorsers en beleggers te lok. As dit negatief deur 'n oliestorting geraak word, sal mense heel moontlik nie hierdie dorpe en plekke besoek nie, en sodoende sal dit die sin van plek vernietig.



Natuurlike erfenis

Natuurlike erfenis en kulturele erfenis is afhanklik van mekaar, en enige impak op die see, as natuurlike erfenis, sal 'n negatiewe impak op kulturele erfenis hê. Gemeenskappe wat staatmaak op 'n wye reeks lewensiklus- en genesingsrituele wat die gebruik van die natuur (soos bv. fynbos en medisyne uit die see) vir kulturele praktyke insluit, sal die meeste geraak word.



Gesondheid

Mense gebruik die see op kulturele maniere om fisiese en geestelike gesondheid te verbeter, in stand te hou en te herstel. Toegang tot 'n gesonde oseaan is van kritieke belang aangesien enige impak op die see, soos oliestortings, die gesondheid van kusbewoners wat seewater vir kulturele doeleindes drink, kan beïnvloed.



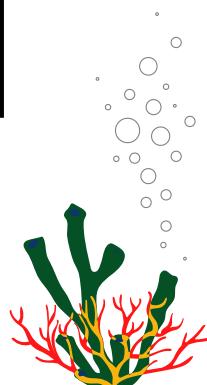
Hoekom moet ek betrokke raak?

Die voorgestelde projek kan 'n impak hê op gemeenskappe wat naby die projekgebied woon en gemeenskappe wat op die see staatmaak. Dit is dus belangrik om jou mening oor die voorgestelde projek te deel. Selfs as jy nie naby die Area van Belang woon nie, kan jy betrokke raak.

Hoe om betrokke te raak

Versamel soveel moontlik inligting in oor die projek. Alle projekdokumente kan aanlyn verkry word [HIER](#) of fisies by die volgende plekke:

Beskrywing van gebeurtenis:	Beskikbaarheid van die konsep Omgewingsimpakstudieverslag vir publieke hersien en kommentaar
Waar	Houtbaai Openbare Biblioteek (Melkhout Singel, Houtbaai, Kaapstad)
	Seepunt Openbare Biblioteek (Burgersentrum, hoek van Drie Ankerbaai en Hoofweg, Seepunt, Kaapstad)
	Yzerfontein Toerisme Kantoor (50 Hoofweg, Yzerfontein)
	Vredenburg Openbare Biblioteek (2 Akademie Straat (naby Weskus Kollege), Vredenburg)
	St Helenabaai Biblioteek (2 Albetros Straat, St Helenabaai)
	Elandsbaai Openbare Biblioteek (Hoofweg, Elandsbaai)
	Lambertsbaai Openbare Biblioteek Kerkstraat, Lambertsbaai
	Kamiesburg Plaaslike Munisipaliteit, Hondeklipbaai (Wag Way Straat)
	A.J. Bekeur Biblioteek (Robson Straat, Port Nolloth, Richtersveld)



Om kommentaar op die verslag te lewer, moet lede van die publiek as Belanghebbende en Geaffekteerde Partye registreer. Dit kan gedoen word via e-pos: block3b4b@eims.co.za of telefonies: 011 789 7170. As jy reeds as 'n Belanghebbende en Geaffekteerde Partye vir hierdie projek geregistreer het, hoef jy dit nie weer te doen nie.

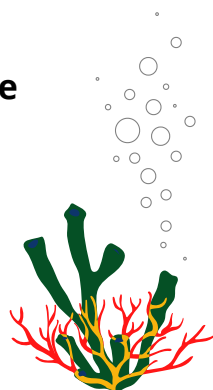
A Enige kommentaar wat lede van die publiek maak moet ingedien word teen 10 Mei 2024. Kommentaar of navrae kan per pos ingedien word: **P.O. Box 2083, Pinegowrie, 2123; faks: 086 571 9047; telefonies: 011 789 7170; WhatsApp: 076 281 3326 of e-pos: block3b4b@eims.co.za**

Sluit asseblief die projekverwysingsnommer 1570 by alle korrespondensie in.

WAAROO JY MOET NADINK?

Verkenning - en produksieprojekte het direkte en indirekte impakte op gemeenskappe, en dit is belangrik om na te dink oor wat die uitwerking daarvan kan wees. Die vrae hieronder sal jou help om die invloed van die projek op jou gemeenskap te identifiseer en daaroor na te dink.

- Hoe sal hierdie projek my lewensbestaan beïnvloed?
- Sal ek toegang tot die strand en see hê soos voorheen?
- Sal die projekaktiwiteit beïnvloed hoe visse en voëlspesies in die gebied rondbeweeg en sal dit ons lewensbestaan beïnvloed?
- Hengel ek gewoonlik in die projekgebied of reis ek deur die projekgebied om toegang tot my visvanggebiede te kry?
- Watter effek sal 'n olie/gasstorting op my gemeenskap hê?
- Sal die projek aan my gemeenskap werk verskaf? Watter soort vaardighede word vereis om in diens geneem te word en sal dit langtermynwerk wees?
- Watter voordele sal die gemeenskap geniet sodra die projek voltooi is?
- Indien jy in die akwakultuursektor werk, sal die projek die besighede en werksgeleenthede in hierdie sektor beïnvloed?
- As jy van die toerismesektor is, sal die projek 'n positiewe of negatiewe impak op toerisme hê?
- Hoe sal hierdie projek my kulturele en geestelike praktyke beïnvloed?
- Hoe sal hierdie projek ons kinders en toekomstige geslagte raak?



HOE OM JOU KOMMENTAAR TE STRUKTUREER

Jy kan jou kommentaar op enige manier struktureer. Hieronder is 'n voorbeeld van hoe jy jou kommentaar moontlik mag struktureer.

1. Wat is jou grootste bekommernisse met betrekking tot die projek? Is hierdie bekommernisse by die openbare konsultasies aangespreek?

2. Hoe sal hierdie projek jou lewensbestaan en dié van jou gemeenskap beïnvloed?

3. Glo jy dat die projek 'n impak sal hê op jou toegang tot en gebruik van die see? Sal die projekaktiwiteite beïnvloed hoe visse en voëlspesies in die gebied rondbeweeg?

4. Sal hierdie projek jou of jou gemeenskap bevoordeel? Indien wel, watter voordele sal jy/julle geniet?

5. Is die negatiewe impakte van die projek met jou bespreek voor of tydens die openbare konsultasies?

6. Sal jou kulturele en geestelike praktyke deur die projek beïnvloed word as dit voortgaan?

7. Is die publieke konsultasies gedoen in 'n taal wat jy verstaan? Indien wel, het dit jou gehelp om te verstaan waaroor die projek gaan?

8. Verdere kommentaar

Naam: _____

Gemeenskap/area: _____

Adres: _____

Tel no: _____

E-pos adres: _____

Handtekening

Datum

