

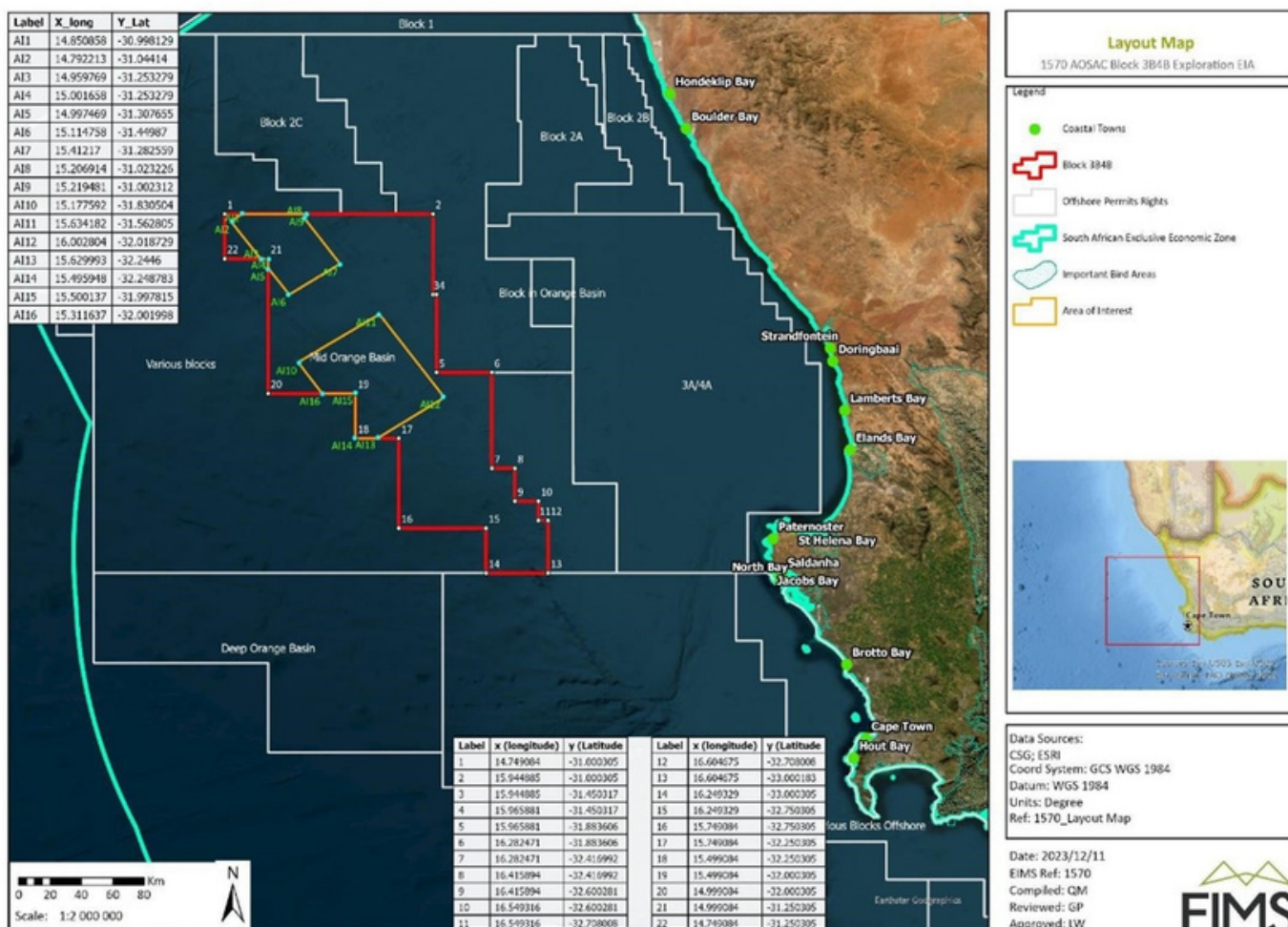
Belangrik om te weet: Africa Oil South Africa Corp (AOSAC) aan die weskus van Suid-Afrika

BLOK 3B/4B Omgewingsimpakstudieverlag beskikbaar vir kommentaar

Ontwikkel deur Natural Justice in Januarie 2024

AFRICA OIL SA CORP, RICOURE (PTY) LTD EN AZINAM LIMITED (JOINT VENTURE (JV) PARTNERS) IS DIE HOUERS VAN DIE BLOK 3B/4B VERKENNINGSREG (VR). DIE VR IS IN 2019 TOEGESTAAN EN BIED JV PARTNERS DIE GELEENTHEID OM VIR OLIE EN GAS TE VERKEN IN HIERDIE BLOK AAN DIE WESKUS VAN SUID-AFRIKA.

AREAS VAN BELANG



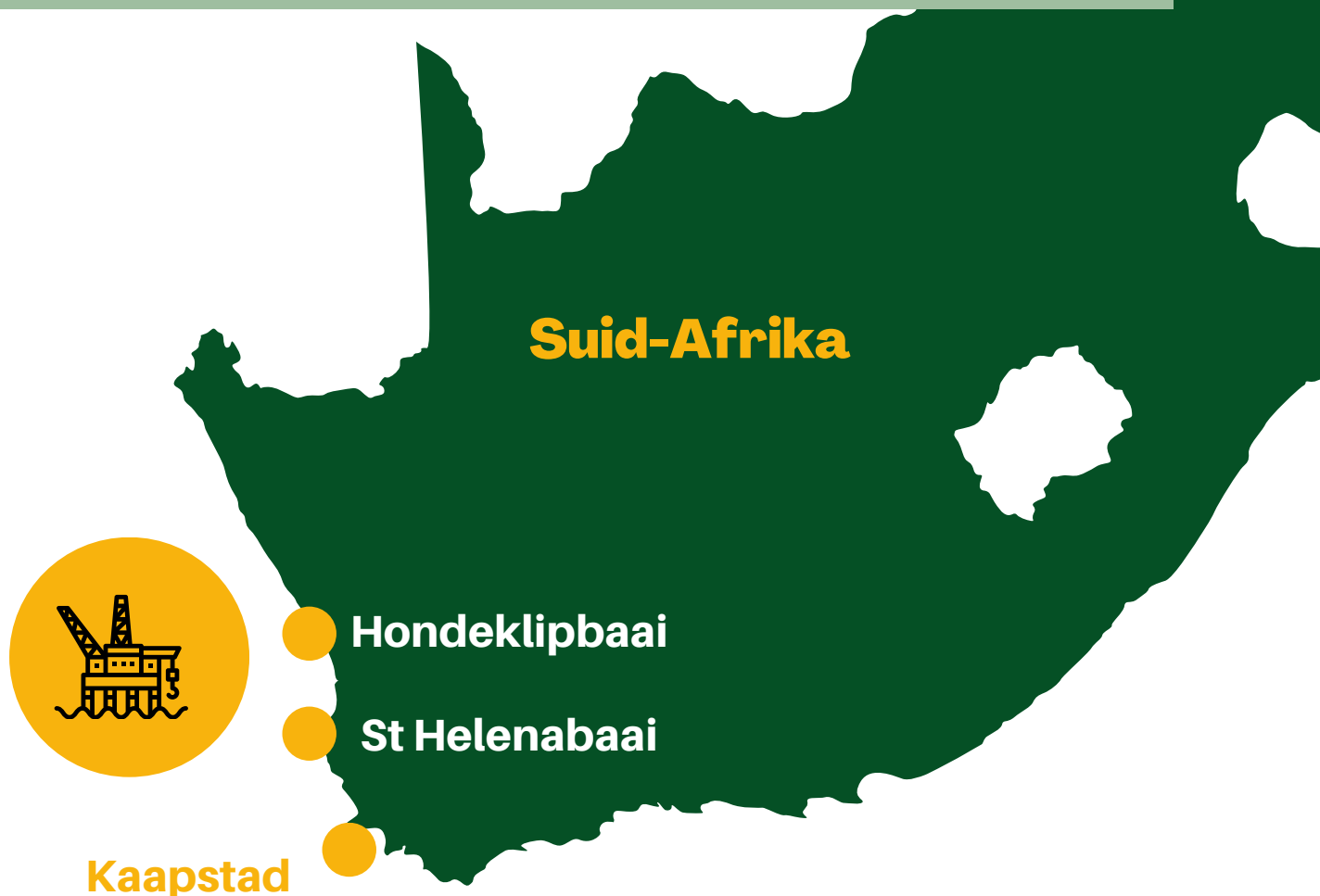
Ontwikkel deur Natural Justice in Januarie 2024

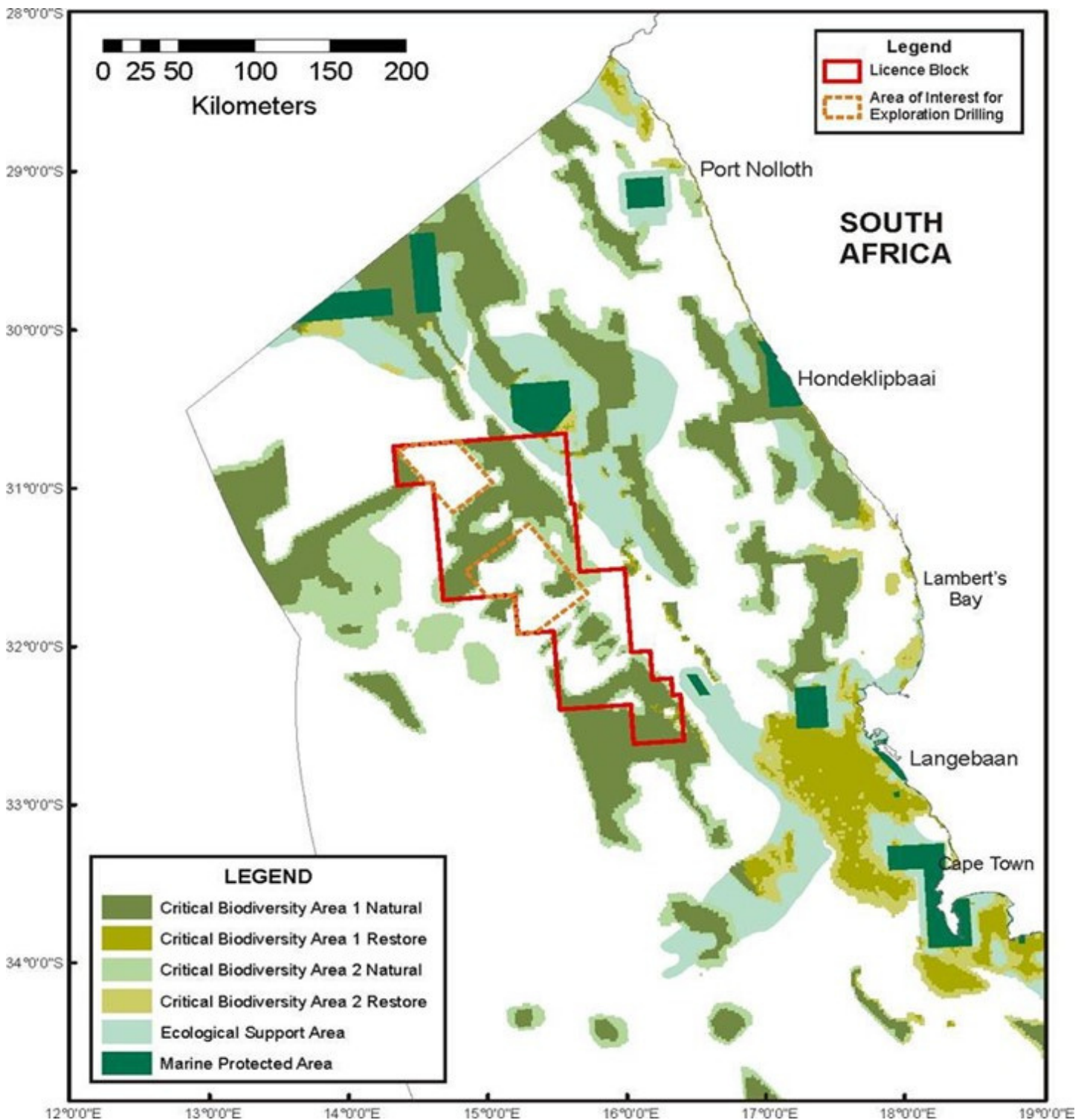


Verkenningsoortwiteite

JV PARTNERS BEOOG OM TOT VYF VERKENNINGSOBOORGATE IN 'N AREA VAN BELANG BINNE BLOK 3B/4B TE BOOR. DIE BERAAMDE TYDSRAAMWERK VIR DIE VOLTOOIING VAN DIE FISIESE BOOR EN TOETSING VAN ELKE PUT, SAL NA VERWAGTING DRIE TOT VIER MAANDE WEES. TOEKOMSTIGE BOORBEDRYWIGHED E SAL DEUR DIE JAAR PLAASVIND, EN SAL NIE BEPERK WEES TOT 'N SPESIFIEKE SEISOEN NIE.

BLOK 3B/4B IS 'N GEBIED VAN ONGEVEER 17 581 KM² EN IS AAN DIE WESKUS VAN SUID-AFRIKA GELEË. DIE BLOK IS ONGEVEER 120 KM WES VAN ST HELENABAAI EN ONGEVEER 145 KM SUIDWES VAN HONDEKLIPABAAI GELEË. DAAR WORD VOORGESTEL DAT BOORWERK IN DIE NOORDELIKE EN SENTRALE GEBIED VAN DIE BLOK PLAASVIND (IN GEEL HIERBO).





HIERDIE KAART TOON DIE NABYHEID VAN BLOK 3B/4B AAN KRITIEKE BIODIVERSITEITSGEBIEDE, EKOLOGIESE ONDERSTEUNINGSGEBIEDE EN MARIENE BESKERMDE GEBIEDE.



TYDLYN VAN GEBEURE

VERKENNINGSREG:

Dit word van die Departement van Minerale Hulpbronne en Energie (DMHE) verkry sodra 'n Omgewingsmagtiging toegestaan is. Vir hierdie Blok is 'n Omgewingsmagtiging reeds verkry vir dataherverwerking toe die VR toegestaan is.

OMGEWINGSIM-PAKSTUDIE (OIS):

Hierdie evaluering het ten doel om die omgewings- en sosiale impakte van die projek te voorspel. Dit word in 'n verslag geplaas en op grond hiervan kan die DMHE Omgewingsmagtiging óf toestaan óf weier.

Environmental Impact Management Services (EIMS) is in hierdie geval die Omgewingsevalueringstrykspraktisyne, en hulle stel die OIS saam.

Die konsep OIS-verslag is nou beskikbaar op EIMS se webwerf (<https://eims.datafree.co/2023/06/08/1570-block-3b4b-exploration-right-eia/>).

PUBLIEKE KOMMENTAAR:

Alle Belanghebbende en Geaffekteerde Partye kan kommentaar lewer op die konsep OIS.

ONS IS HIER

FINALE OIS-VERSLAG GEPUBLISEER:

Dit sluit alle kommentaar wat op die konsep OIS-verslag ontvang is in. Dit word aan die Petroleumagentskap van Suid-Afrika (PASA) voorgelê vir oorweging en hersiening.

PASA-AANBEVELING:

Na sy hersiening sal PASA 'n aanbeveling aan die DMHE gee. Dit sal aanbeveel of Omgewingsmagtiging toegestaan of geweier moet word.

OMGEWINGSMAGTIGING:

Dit word toegestaan deur 'n amptenaar van die DMHE en, indien toegestaan, sal dit die JV Partners toelaat om voort te gaan met hul verkenning.

WAT IS VOLGENDE?

Nadat die Departement sy besluit uitgereik het, sal alle Belanghebbende en Geaffekteerde Partye wat op die projekdatabasis geregistreer is, binne 14 dae van die uitslag van die aansoek en die redes vir die besluit in kennis gestel word.

Indien iemand nie saamstem met die besluit wat deur die Departement geneem is nie, kan 'n appèl teen die besluit ingedien word by die Departement van Bosbou, Visserye en Omgewing binne 20 dae vanaf die datum waarop die besluit aan Belanghebbende en Geaffekteerde Partye gekommunikeer is.



AKTIWITEITSBESKRYWINGS EN VERWANTE KOMPONENTE

*Hierdie is 'n opsomming van die aktiwiteite wat in die OIS-verslag verskyn, maar sluit nie al die aktiwiteite in nie.

VOOR-BOOROPNAMES

Voordat boorwerk kan plaasvind, kan voor-booropnames moontlik gedoen word om basislyn toestande te evalueer sowel as om potensiële seabodem en onderseebodem gevare te identifiseer. Opnames sluit afstandbeheerde voertuigaktiwiteite en sonar-, sediment- en watermonsters in.



BOORWERK

'n Semi-dompelbare booreenheid of 'n boorskop sal gebruik word om die verkenningsputte te boor, wat toegerus is vir uitdagende diepwater mariene omgewings.



ONDER-STEUNINGS VAARTUIE

Die booreenheid sal ondersteun word deur tot drie vaartuie wat gebruik word vir die oordrag van toerusting, materiaal en afval tussen die booreenheid en die logistieke basis wat geleë is op die land. 'n Toevoervaartuig sal bystaan om te help met brandbestryding, olie-insluiting en noodredding, en kan addisionele toerusting en mediese ontruimings of bemanningsverplasing verskaf wanneer nodig.



HELIKOPTERS

Helikopters sal personeel na en van die booreenheid via Springbok-lughawe en Kaapstad vervoer. Daar word verwag dat daar tot vier retoervlugte elke week tussen die booreenheid en die helikopterondersteuningsbasis sal wees, altesaam ongeveer 68 ritte per verkenningsput vir die 17 weke van operasie (ongeveer 120 dae).



LOGISTIEKE BASIS AAN LAND

Die primêre logistieke basis, sal aan land geleë wees, óf by Kaapstad se hawe óf by Saldanha se hawe. Dit sal materiaal, verbruiksgoedere en toerusting stoor vir vervoer na en van die booreenheid. Die basis sal ook kantore, afvalbestuursfasiliteite, en bunkerskepe hê, en sal douane-uitklaringsdienste aanbied.



POTENSIEEL BEDUIDENDE IMPAKTE VAN DIE PROJEK

*Hierdie impakte is uitgelig in spesialisverslae wat deel is van die konsep Omgewingsimpakstudieverlag. Wat volg is 'n opsomming, en sluit dus nie al die impakte in nie.

IMPAKTE OP VIS EN MARIENE SPESIES

Die visspesies wat meestal in die streek voorkom is migrerende groot pelagiese (verbonde aan die oop see) spesies soos tuna, snawelvisse en pelagiese haaie. Seevoëlbevolkings in die streek word gekenmerk deur pelagiese spesies soos albatrosse en stormvoëls, terwyl migrerende skilpaaie die leerrug- en loggerhead spesies insluit. Diverse seesoogdiere word verwag, met baleinwalvisse soos boggelrug, Antarktiese minke- en vinwalvisse. Tandwalvisse, soos sperm- en moordwalvisse, saam met verskeie dolfyne word ook verwag.

Die lisensiegebied kruis met die Childs Bank Mariene Beskermdde Gebied en die Childs Bank en Shelf Edge Ekologies of Biologies Belangrike Area. Childs Bank is ongeveer 50 km oos van die Gebied van Belang geleë en sal hoogs sensitief wees vir die booraktiwiteit. Die gebied ondersteun kwesbare, langlewende bentiese (wat op die bodem voorkom) ongewerwelde spesies, sowel as verskeie bedreigde pelagiese haaispesies, leerrugskilpaaie, spermwalvisse en migrerende boggelrug- en vinwalvisse. Die Orange Shelf Edge Mariene Beskermdde Gebied en die Orange Seamount en Canyon Complex Ekologies of Biologies Beduidende Area is ook gebiede van hoë sensitiwiteit vir die voorgestelde booraktiwiteit. Benewens die Mariene Beskermdde Gebiede, word die area van belang omring deur ander blokke waar maatskappye regte hou vir verkenning en/of produksie van olie en gas.

Tydens verkenning is daar verskillende fases soos die mobiliseringsfase, voorbooropnames, bedryfsfase en demobiliseringsfase. Elkeen van hierdie fases kan 'n impak hê op visse en ander mariene spesies. Sommige van die impakte is: versteuring van die gedrag en fisiologie van mariene fauna, disoriëntasie en dood, inmenging met biologies belangrike geluide, respiratoriese skade en vermyding van sleutel broeigebiede.



IMPAKTE OP MENSE SE LEWENSBESTAAN

Gemeenskappe en ander belanghebbendes maak staat op die see en kuslyn vir hul lewensbestaan. Daar is byvoorbeeld vissers en toerisme-operateurs in Kaapstad, Saldanhabaai en St Helenabaai. Sommige gemeenskappe beoefen kulturele praktyke in die see en/of aan die kus. Enige impak wat die mariene ekosisteem en seelewe negatief affekteer, kan die lewensbestaan van hierdie belanghebbendes negatief beïnvloed.

Alhoewel die OIS-verslag positiewe lewensbestaanimpakte identifiseer, dui dit ook aan dat vergoeding van werknemers in sektore soos visvang en logistiek tydelik ontwrig kan word. Die verkenning-aktiwiteit kan ook lei tot die tydelike verlies van sowat R184.1 miljoen aan werknemersvergoeding van die nasionale ekonomie. Dit kan ook lei tot die verlies van meer as R362 miljoen uit huishoudelike inkomste as gevolg van die tydelike ontwrigting van kommersiële visvangbedrywighede en kommersiële maritieme logistieke bedrywighede.

GERAAS

Die primêre bronne van geraas sal voor-boorsonaropnames, boorwerk, skroef- en posisioneringsstuwars, masjinerie, puttoetsing, en helikopters wees. Die omvang van projekverwante geraas bo die agtergrondgeraasvlak kan aansienlik verskil na gelang van die spesifieke vaartuie wat gebruik word en die aantal toevoervaartuie wat werk. Geraas van booraktiwiteite sal na verwagting die grootste geraasimpak hê as gevolg van die projek. Die geraas wat deur boorwerk, masjinerie-operasie en vaartuigverkeer gegenereer word, kan die voedings- en migrasiepatrone van mariene spesies ontwrig, veral dié wat op klank staatmaak vir kommunikasie en navigasie. Dit kan ook direkte fisiese besering aan gehoor of ander organe veroorsaak.

VERHOGING IN KLIMAATSVERANDERING

Belegging in meer fossielbrandstowwe vererger die klimaatkrisis. Sodra dit ontgin is, sal olie en gas die hoeveelheid koolstofdioksied en ander kweekhuisgasse in die atmosfeer verhoog, wat bydra tot klimaatsverandering. Die uitwerking van klimaatsverandering op kusgebiede sluit in verhoogde koolstofdioksiedvlakke in die water en oseaanversuring, variasies in lug- en watertemperature, veranderinge in reënpatrone, die tempo van seevlakstyging, veranderinge in stormintensiteit en verskuiwings in brander patrone.

Volgens 'n studie wat in 2022 deur Oceana gedoen is (<https://oceana.org/press-releases/stopping-the-expansion-of-offshore-drilling-can-help-prevent-the-worst-impacts-of-the-climate-crisis-new-analysis-finds/>), indien nuwe olie- en gasboorwerk gestaak word terwyl die huidige produksie geleidelik verminder word, sal dit bydra tot die bereiking van byna 13% van die nodige emissievermindering om aardverwarming tot onder twee grade Celsius te beperk en sodoende die ergste gevolge van die klimaatkrisis te voorkom. Klimaatsverandering sal almal raak, en veral lae-inkomste gemeenskappe. Dit kan lei tot voedselonsekerheid, verlies aan lewensbestaan, verplasing van mense en swak gesondheid.



IMPAKTE OP KULTUUR EN ERFENIS

Een van die spesialisstudies, 'n kultuurerfenisstudie studie van kugemeenskappe in Suid-Afrika, veral in die Noord-Kaap en Wes-Kaap, het bevind dat kleinskaalse vissers 'n diepgaande verbintenis met die see het. Hulle beskou die see as 'n lewende entiteit en 'n integrale deel van 'n komplekse ekologiese sisteem sowel as 'n belangrike deel van hul lewenswyse. Visvang behels om op 'n sosiaal betekenisvolle manier te werk, deel te wees van 'n sosiale groep en sosiale grense en kulturele aanpassingsprosesse binne hierdie groep te hê. Negatiewe impakte wat deur die projek veroorsaak word, kan hierdie lewenswyse ontwig.

Inheemse gemeenskappe ondergaan ook 'n kulturele herlewing, wat die kulturele sensitiwiteit van kus-ekosisteme beklemtoon. Die see is belangrik as 'n rusplek vir voorvaders, met rituele wat 'n belangrike rol speel in geestelike welstand. Spesifieke kulturele praktyke van inheemse gemeenskappe, wat op fynbos en die see staat maak vir genesing en voorvaderlike verbintenis, is in die verslag uitgelig.

EIMS HET DIE VOLGENDE POSITIEWE IMPAKTE VAN DIE PROJEK GEÏDENTIFISEER

***Hierdie is 'n opsomming van die positiewe impakte wat deur EIMS in die konsep OIS geïdentifiseer is en sluit nie al die positiewe impakte in nie.**

WERKSGELEENTHEDE

EIMS het gevind dat die eksplorasië-aktiwiteit na verwagting formele en informele werksgeleenthede sal stimuleer. Daar word in die OIS-verslag geraam dat 1 411 formele geskoolde poste, 1 743 formele halfgeskoolde poste, 1 042 formele laaggeskoolde poste en 763 informele poste geskep sal word. Geen verdere inligting oor die geprojekteerde poste word verskaf nie.

EKONOMIESE GROEI

Die positiewe impakte wat deur EIMS in die ekonomiese impakevaluering geïdentifiseer is, dui daarop dat die eksplorasië-aktiwiteit bykomende ekonomiese waarde kan genereer, verskeie sektore kan stimuleer en bydra tot algehele ekonomiese groei. Die mobiliseringsfase van die projek wat fokus op die vestiging van 'n logistieke basis aan land, sal na verwagting positiewe ekonomiese voordele genereer soos bykomende saketransaksies, bykomende indiensneming en verhoogde belasting. Verder word verwag dat die operasionele fase die vraag na goedere, dienste en indiensneming sal stimuleer, wat lei tot besigheids groei en bykomende belastinginkomste.

Die OIS-verslag meld dat dit egter belangrik is om daarop te let dat die eksplorasië-aktiwiteit korttermyn ekonomiese voordele bied (d.w.s. operasionele tydperk van tussen 20 en 24 maande) en dus net addisionele waarde vir 'n kort tydperk sal skep.



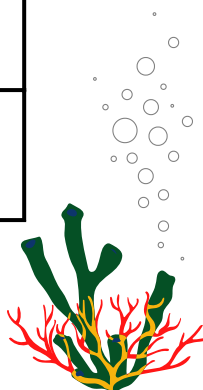
Hoekom moet ek betrokke raak?

Die voorgestelde projek kan 'n impak hê op gemeenskappe wat naby die projekgebied woon en gemeenskappe wat op die see staatmaak. Dit is dus belangrik om jou mening oor die voorgestelde projek te deel. Selfs as jy nie naby die Area van Belang woon nie, kan jy betrokke raak.

Hoe om betrokke te raak

1. Versamel soveel moontlik inligting in oor die projek. Alle projekdokumente kan aanlyn verkry word hier <https://eims.datafree.co/2023/06/08/1570-block-3b4b-exploration-right-eia/> of fisies by die volgende plekke

Beskrywing van gebeurtenis:	Beskikbaarheid van die konsep Omgewingsimpakstudieverlag vir publieke hersien en kommentaar
Waar	Houtbaai Openbare Biblioteek (Melkhout Singel, Houtbaai, Kaapstad)
	Seepunt Openbare Biblioteek (Burgersentrum, hoek van Drie Ankerbaai en Hoofweg, Seepunt, Kaapstad)
	Yzerfontein Toerisme Kantoor (50 Hoofweg, Yzerfontein)
	Vredenburg Openbare Biblioteek (2 Akademie Straat (naby Weskus Kollege), Vredenburg)
	St Helenabaai Biblioteek (2 Albetros Straat, St Helenabaai)
	Elandsbaai Openbare Biblioteek (Hoofweg, Elandsbaai)
	Lambertsbaai Openbare Biblioteek Kerkstraat, Lambertsbaai
	Kamiesburg Plaaslike Munisipaliteit, Hondeklipbaai (Wag Way Straat)
	A.J. Bekeur Biblioteek (Robson Straat, Port Nolloth, Richtersveld)

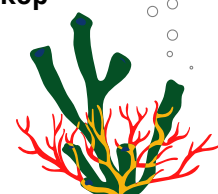


2. Woon openbare vergaderings aanlyn by of persoonlik by die volgende plekke by om meer oor die projek te wete te kom en om mondelinge opmerkings te maak.

Openbare Opedae word volgens hierdie skedule gehou:

Dorp	Plek	Datum en tyd
Port Nolloth	Port Nolloth Drop Inn Centre, Oven Straat	Maandag, 22 Januarie 2024. 08:00 – 12:00
Hondeklipbaai	Eric Baker Saal	Maandag, 22 Januarie 2024, 15:00 – 19:00
Doringbaai	Miriam Owies Gemeenskapsaal, Hawe Weg	Dinsdag, 23 Januarie 2024, 10:00 – 14:00
Ebenhaeser	Ebenhaeser Gemeenskapsaal	Dinsdag, 23 Januarie 2024, 15:00 – 19:00
Lambertsbaai	Lambertsbaai Hotel, 72 Voortrekker Straat	Woensdag, 24 Januarie 2024, 09:00 – 13:00
Elandsbaai	Elandsbaai Hotel, 1 Hunter Straat	Woensdag, 24 Januarie 2024, 15:00 – 19:00
St Helenabaai	Sandy Point Saal, 2 Albatros Straat	Donderdag, 25 Januarie 2024, 09:00 – 13:00
Saldanhaabaai	Hoedjies Baai Hotel en Konverensie Saal, Hoof Weg	Donderdag, 25 Januarie 2024, 15:00 – 19:00
Yzerfontein	Yzerfontein Gemeenskapsaal, 25 Dolfyn Straat	Vrydag, 26 Januarie 2024, 08:00 – 12:00
Kaapstad	Hellenic Klub, 24 Bay Weg, Seepunt	Vrydag, 26 Januarie 2024, 15:00 – 19:00
Houtbaai (Hangberg)	Hangberg Sport en Ontspanningsentrum, Karbonkel Weg	Saterdag, 27 Januarie 2024, 08:00 – 12:00
Aanlyn vergadering	Microsoft Teams (registreer hier)	Donderdag, 1 Februarie 2024, 15:00 – 17:00

Belanghebbende en Geaffekteerde Partye sal opedag sessies kan bywoon enige tyd wat hulle pas gedurende die die 4-uur periode. Afhangende van bywoning, sal 'n toer van die plakkate aan die begin en halfpad deur die sessie gehou word. Byvoorbeeld, 'n sessie wat 8:00 uur begin sal afskop met 'n toer en dan sal daar weer een teen 10:00 uur gehou word.



Om kommentaar op die verslag te lewer, moet lede van die publiek as Belanghebbende en Geaffekteerde Partye registreer. Dit kan gedoen word via e-pos: block3b4b@eims.co.za of telefonies: 011 789 7170.

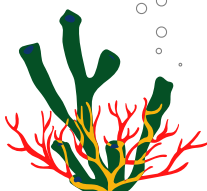
Enige kommentaar wat lede van die publiek maak moet ingedien word teen 8 Februarie 2024. Kommentaar of navrae kan per pos ingedien word: **P.O. Box 2083, Pinegowrie, 2123; faks: 086 571 9047; telefonies: 011 789 7170; WhatsApp: 076 281 3326 of e-pos: block3b4b@eims.co.za**

Sluit asseblief die projekverwysingsnommer 1570 by alle korrespondensie in.

WAAROO JY MOET NADINK

Verkenning - en produksieprojekte het direkte en indirekte impakte op gemeenskappe, en dit is belangrik om na te dink oor wat die uitwerking daarvan kan wees. Die vrae hieronder sal jou help om die invloed van die projek op jou gemeenskap te identifiseer en daarvoor na te dink.

- **Hoe sal hierdie projek my lewensbestaan beïnvloed?**
- **Sal ek toegang tot die strand en see hê soos voorheen?**
- **Sal die projekaktiwiteit beïnvloed hoe visse en voëlspeesies in die gebied rondbeweeg en sal dit ons lewensbestaan beïnvloed?**
- **Hengel ek gewoonlik in die projekgebied of reis ek deur die projekgebied om toegang tot my visvanggebiede te kry?**
- **Watter effek sal 'n olie/gasstorting op my gemeenskap hê?**
- **Sal die projek aan my gemeenskap werk verskaf? Watter soort vaardighede word vereis om in diens geneem te word en sal dit langtermynwerk wees?**
- **Watter voordele sal die gemeenskap geniet sodra die projek voltooi is?**
- **Indien jy in die akwakultuursektor werk, sal die projek die besighede en werksgeleenthede in hierdie sektor beïnvloed?**
- **As jy van die toerismesektor is, sal die projek 'n positiewe of negatiewe impak op toerisme hê?**
- **Hoe sal hierdie projek my kulturele en geestelike praktyke beïnvloed?**



HOE OM JOU KOMMENTAAR TE STRUKTUREER

Jy kan jou kommentaar op enige manier struktureer. Hieronder is 'n voorbeeld van hoe jy jou kommentaar moontlik mag struktureer.

1. Wat is jou grootste bekommernisse met betrekking tot die projek? Is hierdie bekommernisse by die openbare konsultasies aangespreek?

2. Hoe sal hierdie projek jou lewensbestaan en dié van jou gemeenskap beïnvloed?

3. Glo jy dat die projek 'n impak sal hê op jou toegang tot en gebruik van die see? Sal die projekaktiwiteite beïnvloed hoe visse en voëlspesies in die gebied rondbeweeg?

4. Sal hierdie projek jou of jou gemeenskap bevoordeel? Indien wel, watter voordele sal jy/julle geniet?

5. Is die negatiewe impakte van die projek met jou bespreek voor of tydens die openbare konsultasies?

6. Sal jou kulturele en geestelike praktyke deur die projek beïnvloed word as dit voortgaan?

7. Is die publieke konsultasies gedoen in 'n taal wat jy verstaan? Indien wel, het dit jou gehelp om te verstaan waarom die projek gaan?

8. Verdere kommentaar

Naam: _____

Gemeenskap/area: _____

Adres: _____

Tel no: _____

E-pos adres: _____

Handtekening

Datum

